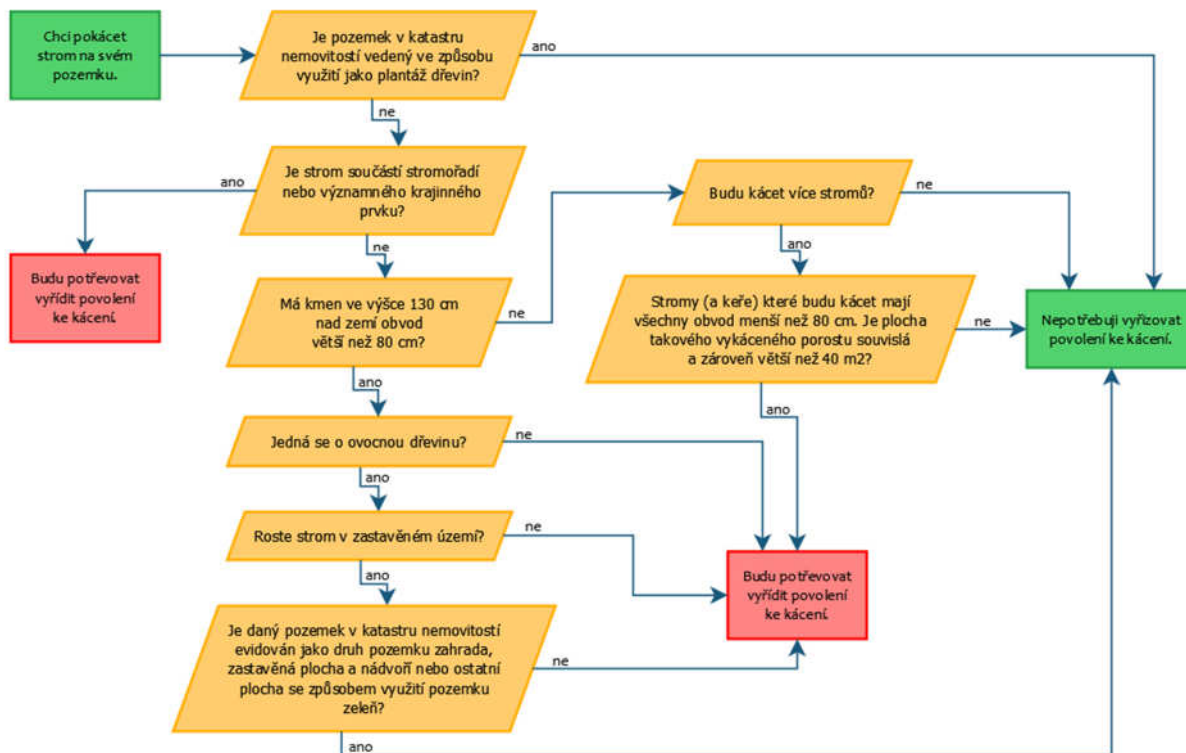


**Povolení ke kácení dřevin, za předpokladu, že tyto nejsou součástí významného krajinného prvku nebo stromořadí, se podle §8 odst. 3 zákona nevyžaduje**

- a) pro dřeviny o obvodu kmene do 80 cm měřeného ve výšce 130 cm nad zemí,
- b) pro zapojené porosty dřevin, pokud celková plocha kácených zapojených porostů dřevin nepřesahuje 40 m<sup>2</sup>,
- c) pro dřeviny pěstované na pozemcích vedených v katastru nemovitostí ve způsobu využití jako plantáž dřevin 3),
- d) pro ovocné dřeviny rostoucí na pozemcích v zastavěném území evidovaných v katastru nemovitostí jako druh pozemku zahrada, zastavěná plocha a nádvoří nebo ostatní plocha se způsobem využití pozemku zeleň.

To mimo jiné znamená, že pokud je strom součástí významného krajinného prvku nebo stromořadí nebo pokud je mimo zastavěném území, povolení ke kácení potřeba je.



V platnosti je i nadále zákon 114/1992 Sb. o ochraně přírody a krajiny (dále jen Zákon), který v §8 obecněji upravuje povolování kácení a jmenovitě vymezuje, kdy není pro kácení třeba povolení (vyhláška pak toto pouze rozšiřuje o další případy). Zní takto:

**Povolení ke kácení dřevin**

1. Ke kácení dřevin je nezbytné povolení orgánu ochrany přírody, není-li dále stanoveno jinak. Povolení lze vydat ze závažných důvodů po vyhodnocení funkčního a estetického významu dřevin. Povolení ke kácení dřevin na silničních pozemcích může orgán ochrany přírody vydat jen po dohodě se silničním správním úřadem [6j](#). a povolení ke kácení dřevin u železničních drah může orgán ochrany přírody vydat jen po dohodě s drážním správním úřadem [6a](#).
2. Povolení není třeba ke kácení dřevin z důvodů pěstebních, to je za účelem obnovy porostů nebo při provádění výchovné probírky porostů, při údržbě břehových porostů prováděné při správě vodních toků, k odstraňování dřevin v ochranném pásmu zařízení elektrizační a plynárenské soustavy prováděném při provozování těchto soustav [6b](#) a z důvodů zdravotních, není-li v tomto zákoně stanoveno jinak. Kácení z těchto důvodů musí být oznámeno písemně nejméně 15 dnů předem orgánu ochrany přírody, který je může pozastavit, omezit nebo zakázat, pokud odporuje požadavkům na ochranu dřevin.
3. Povolení není třeba ke kácení dřevin se stanovenou velikostí, popřípadě jinou charakteristikou. Tuto velikost, popřípadě jinou charakteristiku stanoví Ministerstvo životního prostředí obecně závazným právním předpisem.
4. Povolení není třeba ke kácení dřevin, je-li jejich stavem zřejmě a bezprostředně ohrožen život či zdraví nebo hrozí-li škoda značného rozsahu. Ten, kdo za těchto podmínek provede kácení, oznámí je orgánu ochrany přírody do 15 dnů od provedení kácení.
5. Ministerstvo životního prostředí stanoví prováděcím právním předpisem nedovolené zásahy do dřevin, které jsou v rozporu s požadavky na jejich ochranu, náležitosti žádosti o povolení kácení dřevin rostoucích mimo les, náležitosti oznámení o kácení dřevin a období, ve kterém se kácení dřevin zpravidla provádí.

6) § 15 odst. 2 zákona č. 13/1997 Sb., o pozemních komunikacích, ve znění zákona č. 80/2006 Sb. a zákona č. 186/2006 Sb.

6a) § 10 odst. 1 zákona č. 266/1994 Sb., o dráhách, ve znění zákona č. 175/2002 Sb.

6b) Například § 47 odst. 2 písm. b) zákona č. 254/2001 Sb., o vodách a o změně některých zákonů (vodní zákon), § 24 odst. 3 písm. g), § 25 odst. 4 písm. h), § 58 odst. 1 písm. f) a § 59 odst. 1 písm. f) zákona č. 458/2000 Sb., o podmínkách podnikání a o výkonu státní správy v energetických odvětvích a o změně některých zákonů (energetický zákon), ve znění pozdějších předpisů