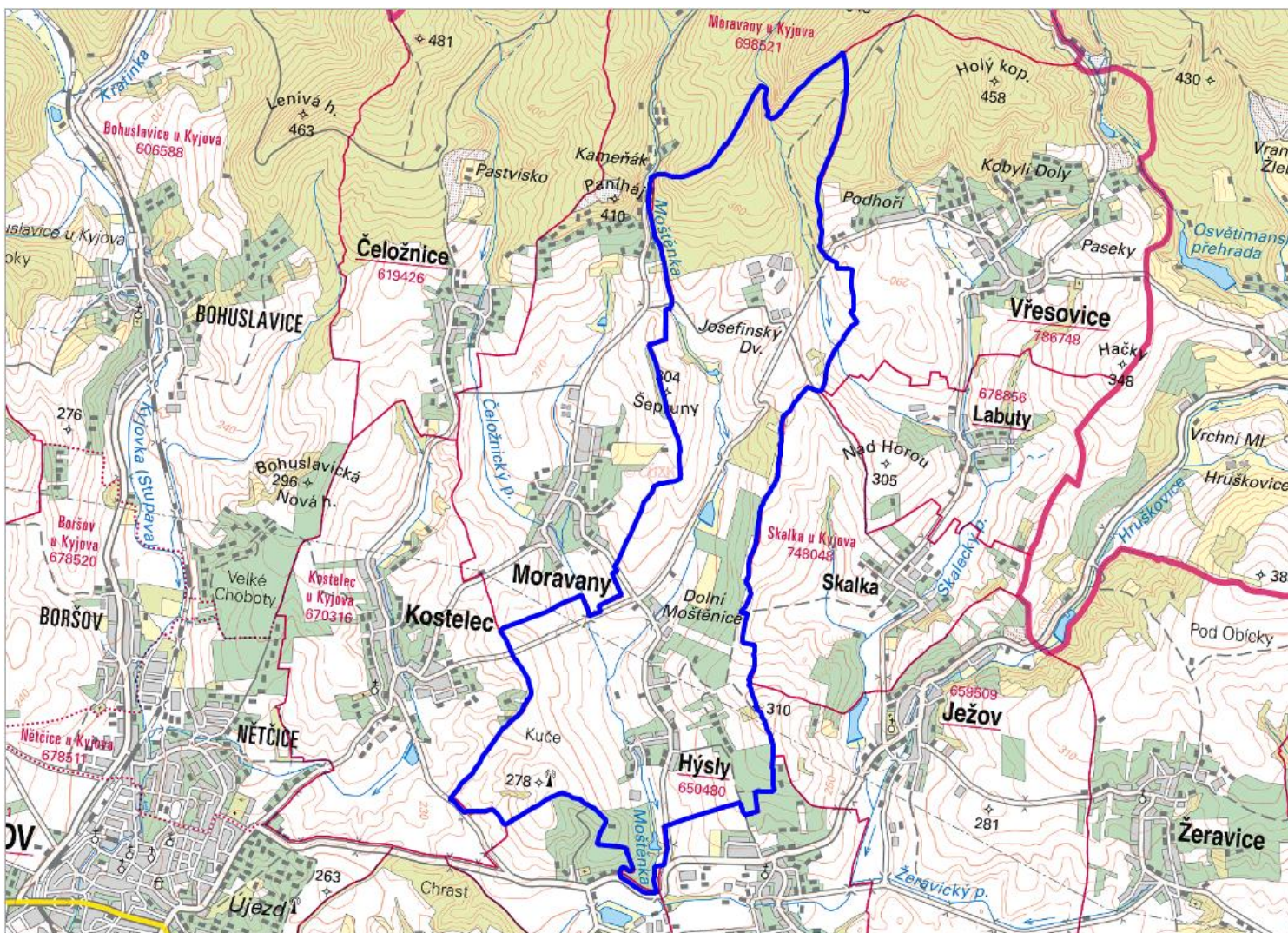


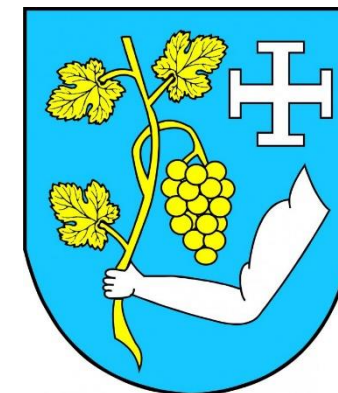


STRATEGIE ROZVOJE CYKLOSTEZEK

obce Hýsly



Zadavatel: **Dobrovolný svazek obcí Severovýchod**
Sídlo: Havlíčkova 1398/49a, 697 01 Kyjov
IČ: 46937005
Kontaktní osoba: Ing. Pavel Smetka
Telefon: +420 737 448 756
E-mail: smetka@obcekyjovska.cz
Lokalita: obec Hýsly
Kraj: Jihomoravský kraj
ORP: Kyjov
Katastrální území: Hýsly [650480]



Zhotovitel: **MK Consult, v.o.s.**
Sídlo: Drážďanská 493/40, 400 07 Ústí nad Labem
IČ: 25472593
Kontaktní osoba: Ing. Miroslav Šikula
Telefon: +420 603 145 698
E-mail: info@mkconsult.cz
Termín předání díla: duben 2022



Tento dokument je výstupem projektu s názvem *Koncepční dokumenty pro obce Kyjovska*, pod registračním číslem CZ.03.4.74/0.0/0.0/18_092/0014534, konkrétně část 8 Strategie rozvoje cyklostezek. Výzva pro územní samosprávné celky (obce, kraje, sdružení a asociace ÚSC) v rámci Operačního programu Zaměstnanost, finančně podpořeno z prostředků EU a státního rozpočtu ČR.

Zastupitelstvo obce Hýsly na svém zasedání, které se uskutečnilo 31.5.2022, schválilo strategický dokument **Strategie rozvoje cyklostezek obce Hýsly**, usnesením číslo 11/23. Jedná se o základní plánovací dokument a zároveň nástroj pro řízení rozvoje obce.

Obsah strategie

1	ÚVOD	6
2	ANALYTICKÁ ČÁST	7
2.1	<i>Základní údaje o území</i>	7
2.2	<i>Výchozí dokumenty a legislativa</i>	11
2.3	Motorová doprava.....	12
2.4	<i>Cyklistická doprava</i>	13
2.5	<i>SWOT analýza</i>	15
2.6	<i>Prostorová data</i>	16
3	NÁVRHOVÁ ČÁST	17
3.1	<i>Individuální rozhovor se starostou obce</i>	17
3.2	<i>Výsledky dotazníkového šetření</i>	18
3.3	<i>Strategické cíle, opatření a rozvojové aktivity</i>	21
4	IMPLEMENTAČNÍ ČÁST	23
5	ZÁVĚR	39
5.1	<i>Zdroje</i>	39

Seznam použitých zkratk

ČSÚ	Český statistický úřad	JMK	Jihomoravský kraj	UN	Uznatelné náklady
DSO	Dobrovolný svazek obcí	SFDI	Státní fond dopravní infrastruktury	IROP	Integrovaný regionální operační program
MVS	Moravské vinařské stezky	SPÚ	Státní pozemkový úřad		

Zkratky názvů cyklotras



EV4	EuroVelo4-Trasa střední Evropou	národní trasa
412	Lednice-Kyjov-U Slepice	národní trasa
JVP	Jadrná vína Podchřibí	regionální trasa
KVS	Kyjovská vinařská stezka	regionální trasa
MV-S	Moravská Vinařská–Slovácká	regionální trasa
PKND	Pěšky nebo kolem napříč Novým Dvorem	místní trasa

Souhrnná legenda pro mapy v dokumentu





Hranice obce

 BV hranice obce

Cyklotrasy

 regionální cyklotrasa
 národní cyklotrasa

Cyklostezky návrh

 stezka na území
 stezka mimo území
 navázání dialogu o propojení
 doprovodná infrastruktura

1 ÚVOD

Strategie je střednědobým koncepčním dokumentem, nástrojem přispívajícím k efektivnímu plánování široké škály procesů, v tomto případě cyklo dopravy. Spočívá v podrobné analýze výchozího stavu, s jejíž pomocí je poté stanovena vize popisující ideální plánovaný stav. Na základě této vize jsou definovány hlavní a dílčí cíle, jejichž naplnění umožní dosáhnout konečného plánovaného stavu, který je již znám díky předchozímu stanovení vize. Cíle jsou nakonec rozděleny na jednotlivé projekty, jejichž prostřednictvím bude strategických cílů dosaženo.

Tento dokument se zabývá rozvojem cyklostezek v obci Hýsly a je tématicky rozdělen na 3 části, které se postupně zabývají vyhodnocením výchozího stavu v oblasti cyklo dopravy a prověřením možností rozvoje cyklistické infrastruktury na území obce, stanovením hlavních priorit rozvoje a prostředků, kterými jich bude dosaženo.

Analytická část se úvodem zabývá zjištěním a vyhodnocením výchozího stavu v oblasti nejen cyklo dopravy, ale také geografie, demografie a celkové dopravní situace. Jejím stěžejním výstupem jsou, kromě samotného textu, prostorová data pro GIS (geografický informační systém). Tato data jsou ve formátu ESRI shapefile a obsahují objekty cyklostezek a jejich příslušenství včetně vybraných popisných informací.

Návrhová část vychází ze skutečností zjištěných prostřednictvím analytické části, individuálního rozhovoru se starostou a dotazníkového šetření mezi obyvateli obce. Zabývá se nalezením vhodné vize pro další rozvoj cyklo dopravy na území obce a stanovením strategických cílů, opatření a jednotlivých projektů pro dosažení vize.

Implementační část nakonec stanoví konkrétní rozsah jednotlivých projektů, cílový stav, kterého by jejich prostřednictvím mělo být dosaženo, návrh harmonogramu jejich realizace a odhad jejich finanční náročnosti.

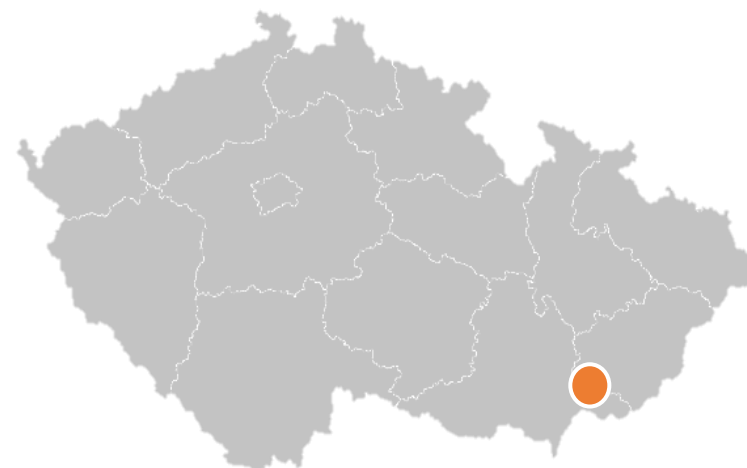
2 ANALYTICKÁ ČÁST

Analytická část se zabývá popisem celkového charakteru obce, dopravních, demografických a geografických podmínek, které mohou ovlivňovat cyklistickou dopravu. Detailně analyzuje výchozí podmínky v oblasti cyklistické dopravy a infrastruktury. Obsahuje výčet cyklotras a rozbor dopravních komunikací, po kterých je na území obce cyklistická doprava vedena. Mapuje cyklostezky v bezprostředním okolí a prověřuje možnost napojení se na ně. Zvláštní důraz je kladen především na zhodnocení bezpečnosti, technického stavu, dopravních opatření a dostupného vybavení na cyklotrasách.

2.1 Základní údaje o území

Obec Hýsly se nachází v Jihomoravském kraji, oblasti NUTS2 Jihovýchod, přibližně 4 km východně od města Kyjov, které pro Hýsly plní funkci obce s rozšířenou působností (ORP), zhruba stejně daleko se nachází hranice mikroregionu Nový Dvůr s množstvím turisticky zajímavých míst. Hýsly jsou členem dobrovolných svazků obcí Mikroregion Moštěnka, Mikroregion Podchřibí a DSO Severovýchod.

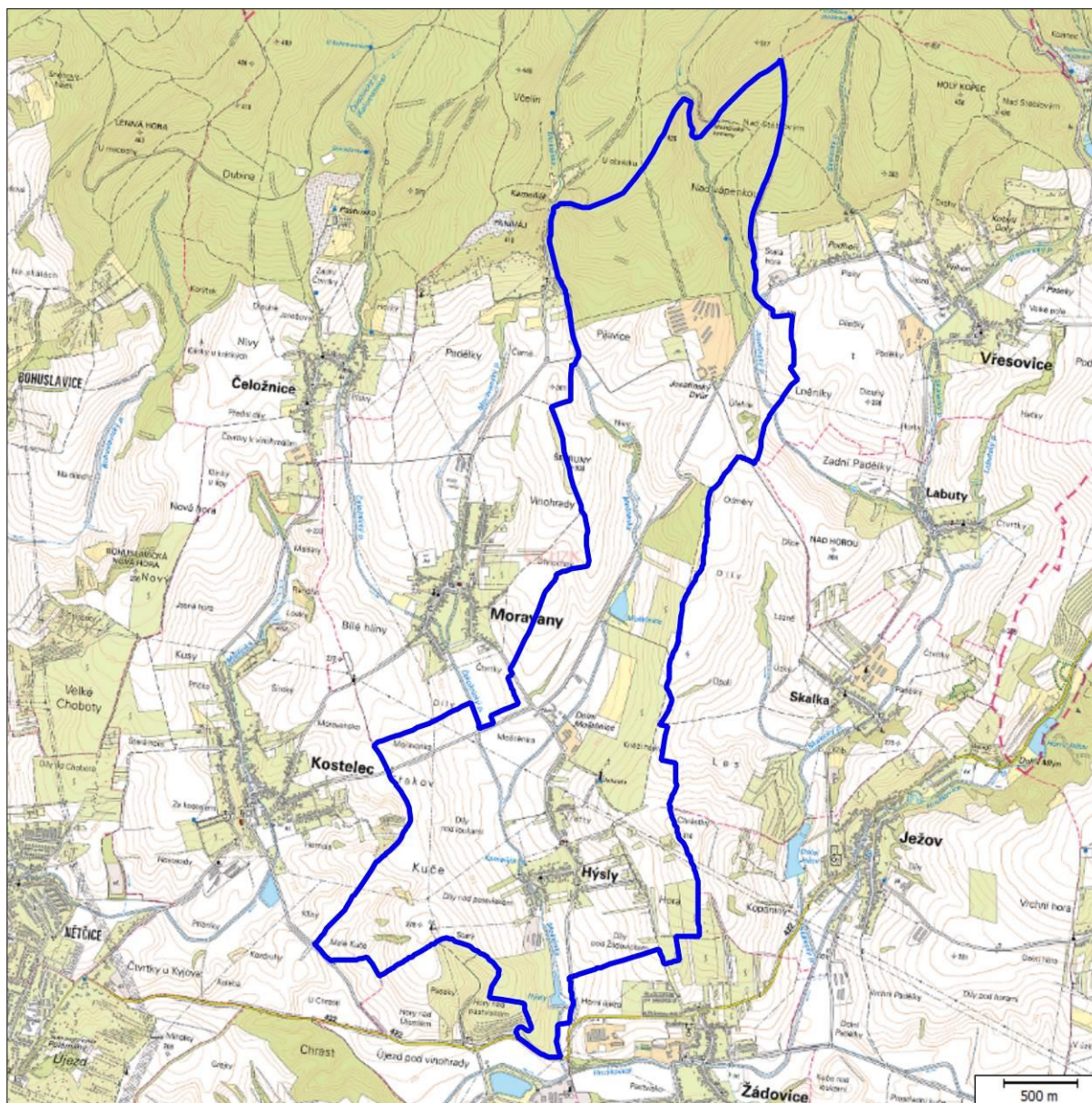
Území obce se skládá z jediného katastrálního území Hýsly a rozprostírá se na ploše 8.3 km² ve východní části Kyjovské pahorkatiny ve výšce kolem 224 m.n.m. Směrem na sever od centra obce se krajina zvedá do vrchoviny Chřiby s nejvyšším vrcholem Brdo (587 m.n.m.). Zastavěné území obce se rozprostírá v údolí potoka Moštěnka.



Z hlediska cestovního ruchu je oblast ležící v regionu Kyjovského Slovácka mimořádně atraktivní. Díky své poloze může být území atraktivní pro široké spektrum cyklistů, jižně se rozprostírá oblast Dolnomoravského úvalu se svým převážně rovinatým, nížinným charakterem, na severu krajina stoupá do vrchoviny Chřiby, která nabízí trasy pro náročnější cyklisty a turisty.

Na kopci východně od zastavěného území obce je nově zbudovaná rozhledna Súsedská, která je symbolem soudržnosti mezi občany a sousedními obcemi a nabízí výhled na okolní malebnou krajinu. Na úpatí kopce je lokalita historických vinných sklepů, tzv. Búdy.

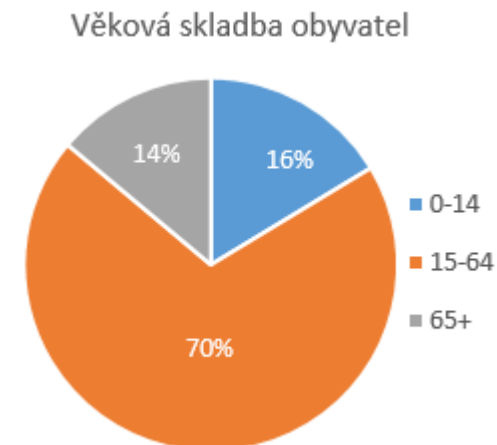
V kombinaci s vinařskou a sadařskou tradicí regionu má území výborné předpoklady pro rozvoj cestovního ruchu včetně cykloturistiky. Ta může mít výrazný pozitivní vliv na rozvoj venkovských regionů pramenící zejména z nárůstu finančních prostředků a podnikatelských příležitostí. Ubytování v obci zajišťuje například penzion „Na pohodu“ nebo apartmán v Josefínském dvoře.



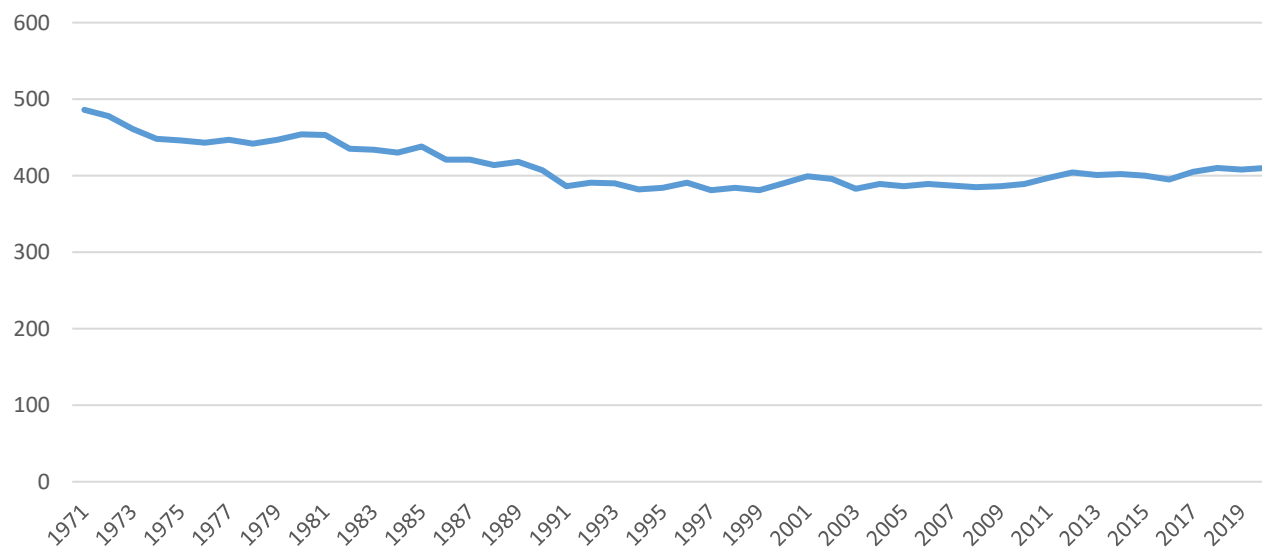
2.1.1 Demografické ukazatele

Dle dat ČSÚ v obci k 1. 1. 2020 žilo 410 obyvatel, z toho 202 mužů a 208 žen. Počet obyvatel obce se od počátku sledované časové řady v roce 1971 (486 obyvatel) pozvolna snižoval až zhruba do roku 1991. Od této doby až do současnosti počet obyvatel obce osciluje kolem hranice 400 +/- 10 obyvatel.

Věkovou skladbu obyvatel popisuje přiložený graf, 70 % obyvatel tvoří lidé v produktivním věku, 16 % mládež 0-14 let a 14 % obyvatelé ve věku 65 let a více, což je mladší populace oproti republikovému průměru. Stejně tak index stáří je nižší, vychází na 85, zatímco republiková hodnota indexu je 110 (SLDB2011). Lze předpokládat, že celkově mladší populace bude mít zvýšené nároky na možnost provozovat sportovní a další venkovní aktivity.



Vývoj počtu obyvatel:



2.1.2 Širší vztahy

Hýsly sousedí s obcemi Moravany, Vřesovice, Labuty, Skalka, Ježov, Žádovice, Kelčany a Kostelec. Přibližně 5 kilometrů jihozápadně od obce se nachází město Kyjov, které pro obec zajišťuje výkon správy obce s rozšířenou působností. Nejvíce obyvatel za prací vyjíždí do nedalekého Kyjova. Díky své poloze mohou Hýsly plnit funkci „mostu“ mezi rovinatou nížinou Dolnomoravského úvalu a vrchovinou Chřiby.

V obci se nenachází základní škola ani mateřská škola. Mateřskou škola a první stupeň ZŠ mohou děti z Hýsel navštěvovat v sousedních Moravanech a Kostelci, úplná základní škola je potom v Ježově. Nachází se zde také knihovna a hostinec v budově obecního úřadu. Sportovní vyžii zajišťuje víceúčelové a dětské hřiště. V obci se koná řada kulturních akcí pro místní i návštěvníky ze širokého okolí.

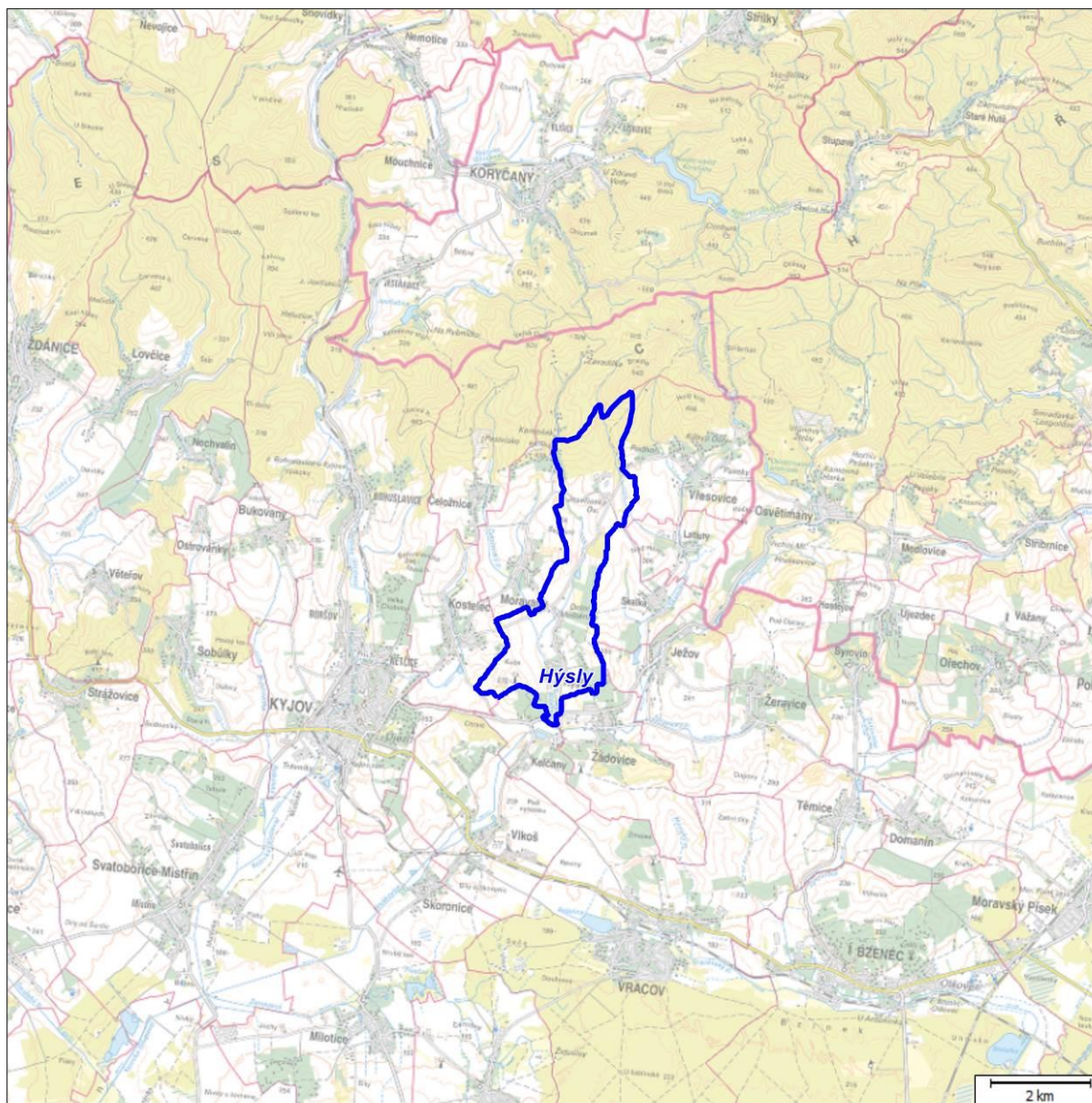
Vyjíždějící za prací: 58

Kyjov: 53

Vyjíždějící za studiem: 35

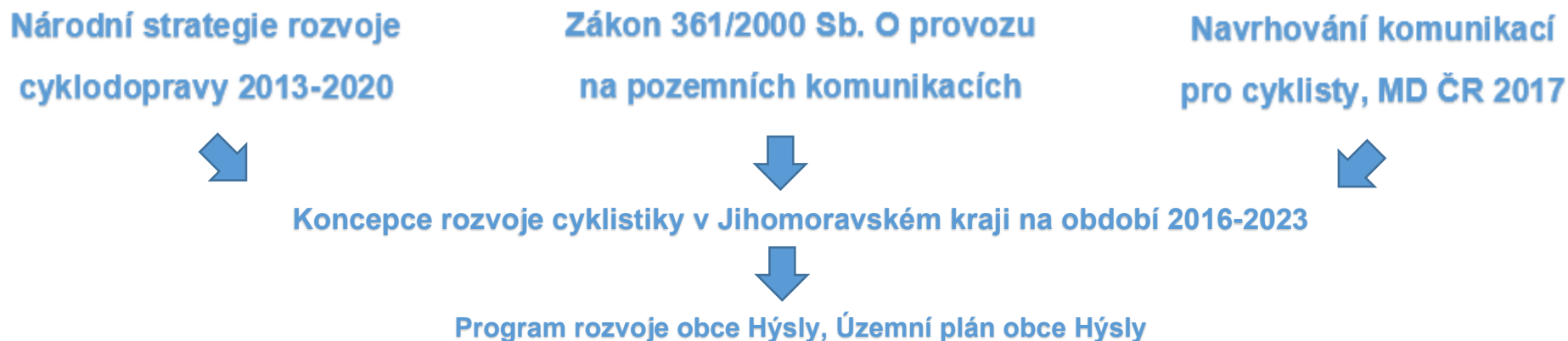
vyjíždějící denně: 29

vyjíždějící 0-14 let: 18



2.2 Výchozí dokumenty a legislativa

Strategie rozvoje cyklostezek obce Hýsly respektuje a zpřesňuje nadřazené legislativní, technické, metodické a koncepční dokumenty v následující hierarchii:

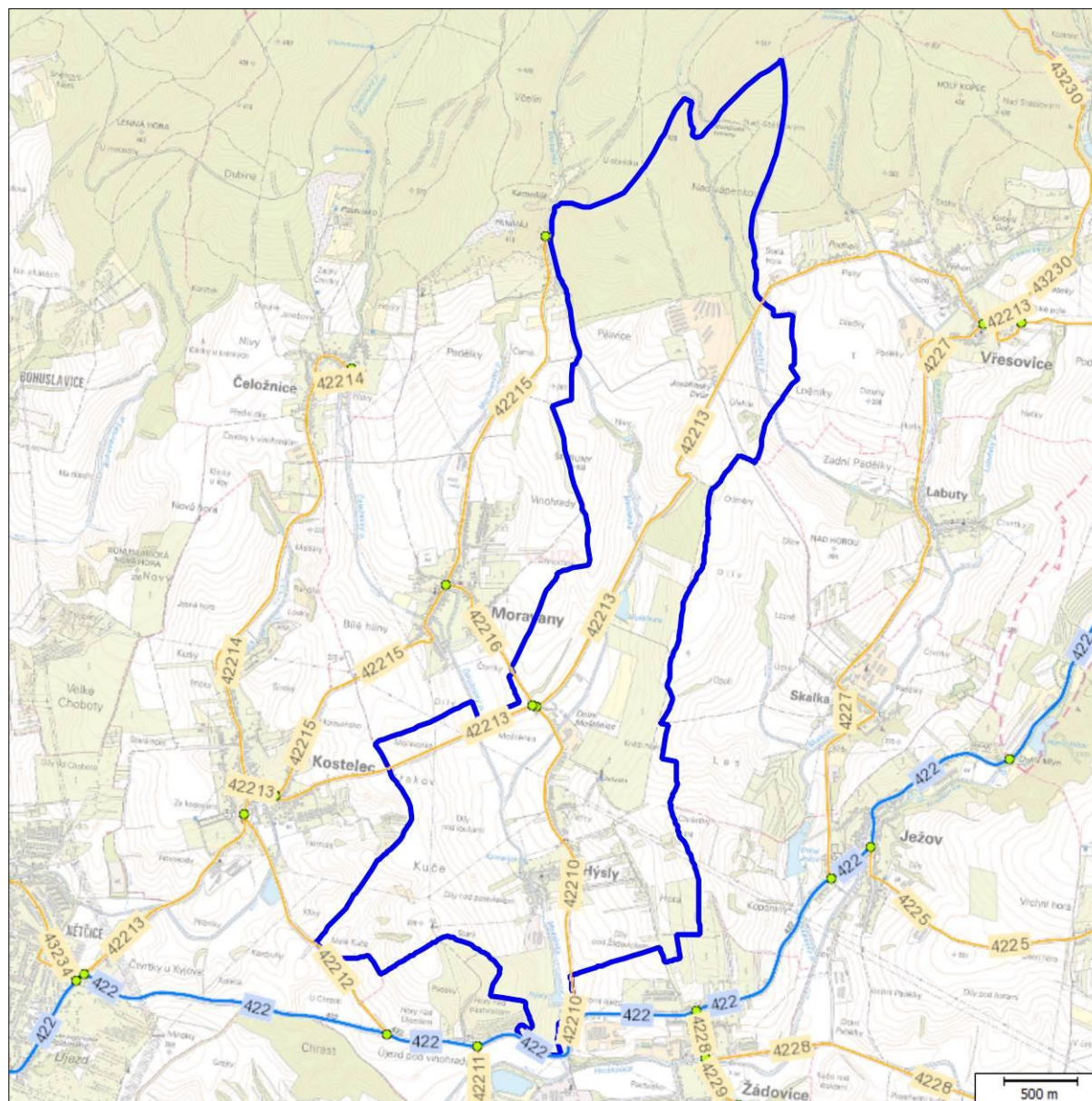
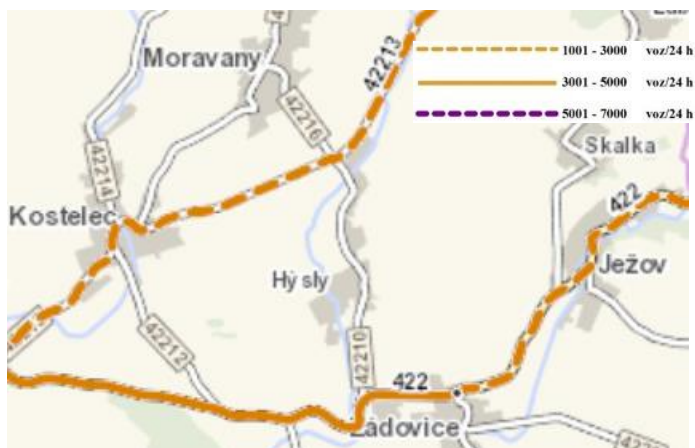


Koncepce rozvoje cyklistiky v JMK pracuje s dvěma hlavními tématy:

- **Podpora cyklistické dopravy**, cyklistika jako součást dopravního systému
- **Podpora cykloturistiky**, cyklistika jako nedílná součást rekreace a cestovního ruchu

2.3 Motorová doprava

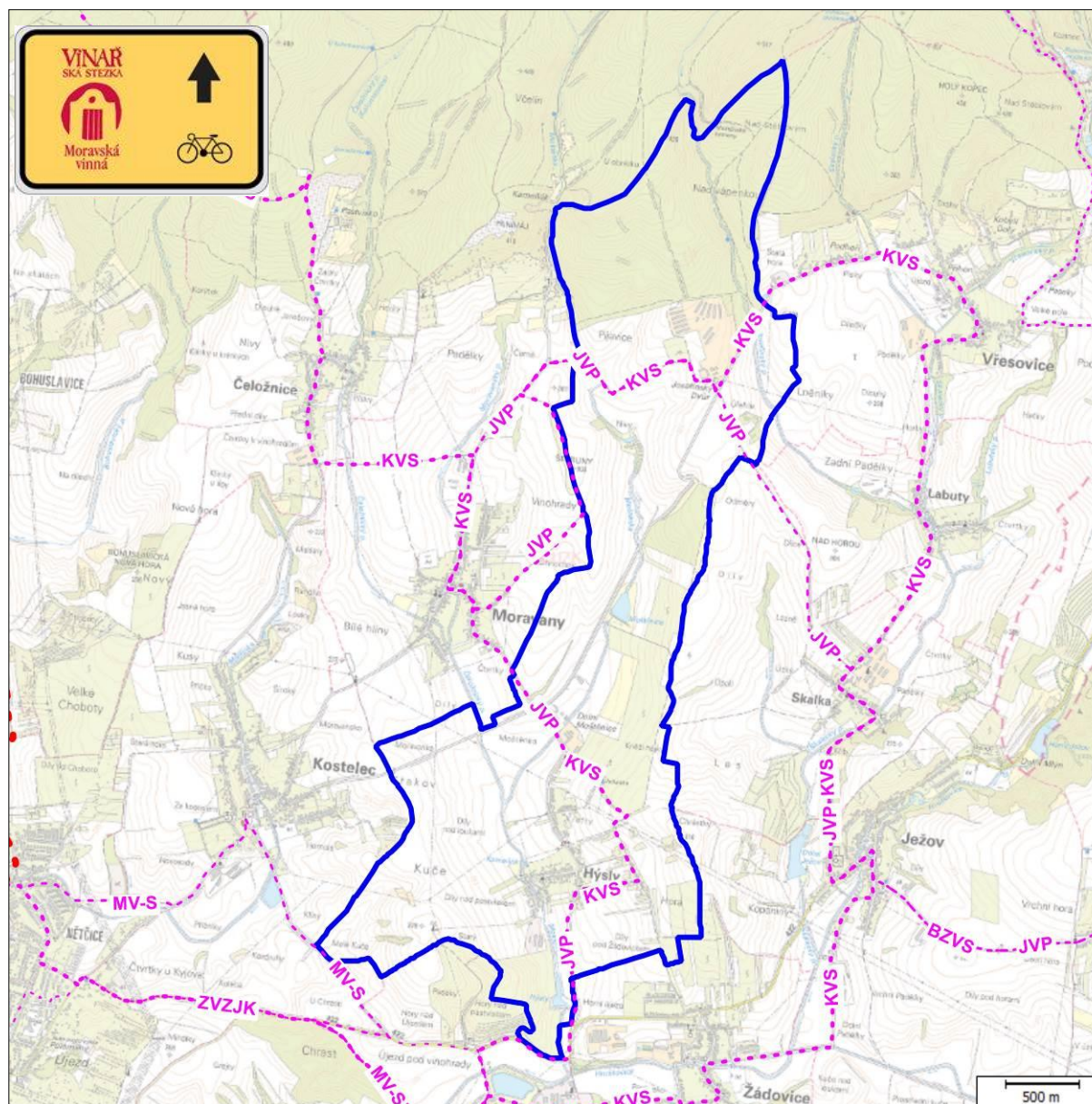
Funkci sběrné komunikace plní v zastavěném území obce silnice č. III/42210 ze Žádovic, která navazuje na III/42216 do Moravan a která nebyla předmětem sčítání ŘSD (nízká intenzita dopavy). Územím Hýsel prochází v ose jihozápad-severovýchod krajská silnice III/42213, spojující Kyjov s Vřesovicemi a jde z pohledu intenzity dopavy o nejvytíženější silnice na území Hýsel. Hned za jižními hranicemi obce vede silnice II/422, která je s intenzitou dopavy okolo 5 000 voz./24h ještě mnohem vytíženější a po jejím problematickém úseku v prudké zatáčce vede **Kyjovská vinařská stezka (KVS)** a stezka **Jadrná vína Podchřibí (JVP)**.



2.4 Cyklistická doprava

Území obce Hýsly protínají 2 cyklotrasy regionálního významu. Jedná se o cyklotrasy **Jadrná vína Podchřibí (JVP)** a **Kyjovská vinařská stezka (KVS)**, které jsou součástí sítě **Moravské vinařské stezky** sdružujícího cyklotrasy tematicky zaměřené na víno, vinařství, vinohradnictví a místa s těmito tématy spjatá. V terénu jsou tyto stezky označené žlutými cykloturistickými značkami s logem žudra (viz. obrázek) doplněném o název konkrétní stezky.

Cyklotrasy většinu cesty na území obce vedou po silnicích s výjimkou severní části území, kde vedou kolem Josefínského dvora směrem na Moravany po klidných asfaltových místních komunikacích. Na území jsou již zbudovány 2 odpočinková místa s altány, jedno u víceúčelového obecního hřiště, druhé nedaleko zaniklé rozhledny Johanka. Obě se nachází na trase plánovaných cyklostezek, takže není nutné navrhovat další odpočinkové lokality.

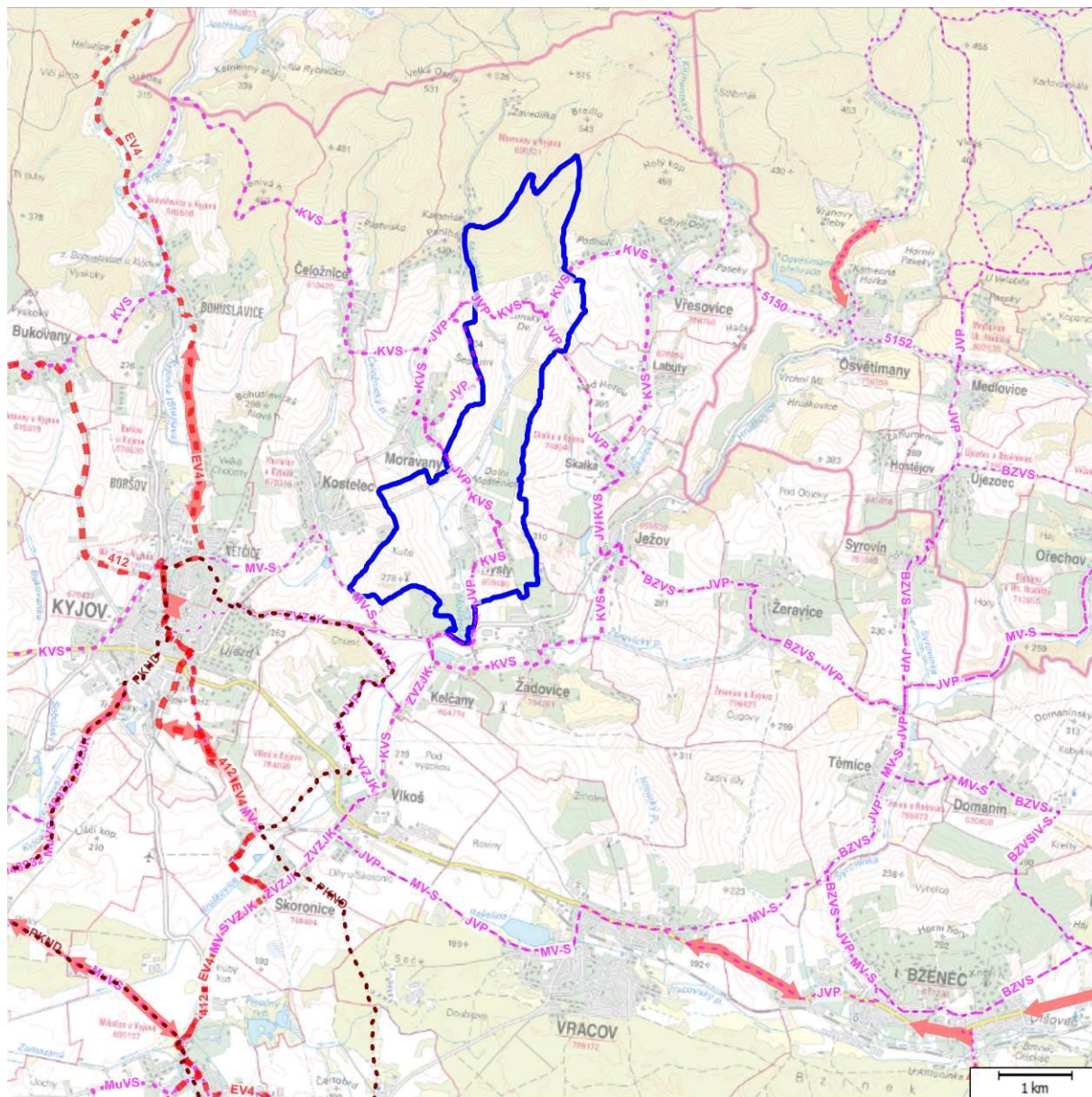


Širší vztahy v cyklodopravě

Nejvíce cyklotras vede jihozápadním směrem na mikroregion Nový Dvůr a východním směrem na Bzenec a dále. Na sever od území směrem do Chřib vede cyklotras ztateně méně a vzhledem k atraktivitě území by bylo vhodné vyvinout iniciativu k vyznačení nových cykoturistických tras přes zajímavá místa této vrchoviny.

Těsně za jižní hranicí území obce vedou cyklotrasy v přibližně kilometrovém úseku po silnici III/422, kde se nachází také nepřehledná prudká zatáčka, pro jízdu na kole zcela nevhodná.

Nejbližší úseky vyhrazených cyklostezek, respektive stezek pro pěší a cyklisty vedou na sever a jih z Kyjova po trase evropské dálkové trasy EV4. Další je vybudována mezi Vracovem a Bzencem, ze kterého se lze vydat jižním směrem po 2,5 kilometru dlouhé asfaltové cyklostezce na Strážnici nebo východním směrem do Moravského Písku. Z něhož se lze pohodlně dostat na přibližně 20 kilometrový okruh cyklotras s asfaltovým povrchem vhodným i pro inline.



2.5 SWOT analýza

SWOT analýza je standartní nástroj pro strategické řízení, která slouží k identifikaci silných (*S - Strength*) a slabých (*W – Weak*) stránek zkoumaného jevu či území. Tyto silné a slabé stránky jsou vztaženy k současné situaci, další částí analýzy je vyhodnocení budoucích příležitostí (*O – Opportunities*) které mají potenciál přispět k žádoucímu rozvoji území a rizik (*T – Threats*). Společným rysem příležitostí a rizik je, že jsou často charakteru, kdy jejich průběh a intenzitu z pozice plánování není možné výrazněji ovlivnit, pouze se na ně připravit.

Silné stránky (*Strengths*)

- Teplé a suché klima
- Silná vinařská tradice regionu
- Řada turisticky zajímavých míst
- Nová rozhledna
- Atraktivní biotop Kameňák a bobr evropský
- Kulturní a historické bohatství

Slabé stránky (*Weaknesses*)

- Členitý terén
- Slabě rozvinutá cyklistická infrastruktura v obci i okolí
- Cyklotras vedeny převážně po silnicích
- Problémový úsek v křížení se silnicí II/422

Příležitosti (*Opportunities*)

- Propojení pro cyklisty do okolních obcí
- Rozvoj cykloturismu a navázaných podnikatelských příležitostí
- Zahájené KPÚ v obci – možnost ovlivnit získání pozemků pro budování cyklostezek

Hrozby (*Threats*)

- Negativní dopady rozvoje cykloturistiky (konflikt turistů x domácí, cyklisté x auta, nižší pocit „klidu“ v obci)
- Zvyšování intenzity dopravy bez dobudování vyhrazených komunikací pro pěší a cyklisty

2.6 Prostorová data

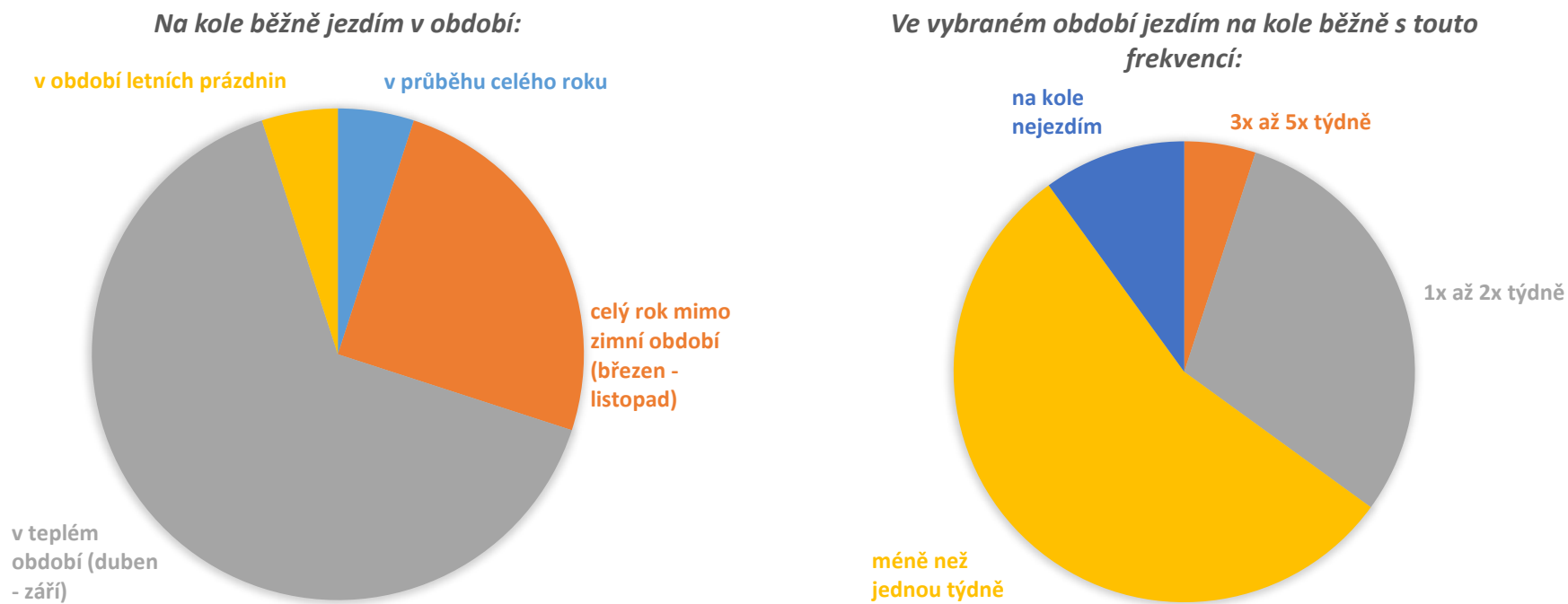
Veškerá tvorba a zpracování prostorových dat proběhla v prostředí geografického informačního systému Kompas5 s následným exportem do formátu *ESRI shapefile (.shp)* pro účely předání dat zadavateli díla. Tato data obsahují objekty (datový typ – plocha/polygon) reprezentující jednotlivé úseky cyklostezek polohově umístěné v souřadnicích S-JTSK s možností jejich promítnutí nad libovolnou podkladovou mapou. Kromě polohopisných údajů (souřadnic) data obsahují také vybrané údaje (atributy) popisující základní technické a další parametry jednotlivých cyklostezek, respektive jejich úseků.

Zdrojem pro identifikaci rozsahu a tras cyklostezek byla dostupná data z datové sady *openstreetmaps (OSM)*. Data jsou dále zpřesněna terénním šetřením na území obce zaměřeném zejména na zjištění a ověření dopravního režimu, základních technických parametrů a stavu jednotlivých úseků cyklostezek. Ke zjištění vlastnictví cyklostezek byla využita digitální katastrální mapa se zobrazením parcel ve vlastnictví obce Hýsly, nad kterou byly promítnuty předem vytvořené plochy cyklostezek

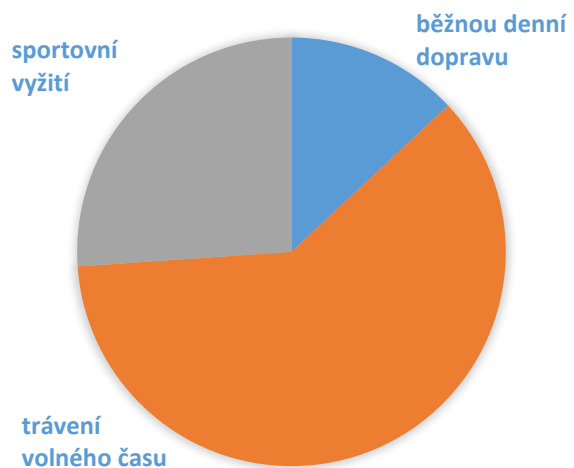
	Název atributu	Popis atributu
1	OZNACENI	Označení cyklotrasy na daném úseku cyklostezky
2	NAZEV	Název cyklotrasy na daném úseku cyklostezky
3	POVRCH	Povrch daného úseku cyklostezky
4	STAV_POVRCHU	Stav povrchu daného úseku cyklostezky
5	PRUMERNA_SIRKA	Průměrná šířka daného úseku cyklostezky (mimo společně vedené po místní komunikaci / silnici)
6	DOPRAVNI_REZIM	Dopravní režim na daném úseku cyklostezky
7	UROVEN	Úroveň cyklotrasy na daném úseku cyklostezky
8	VLASTNIK	Vlastník daného úseku cyklostezky
9	OBEC	Obec na jejímž území se daný úsek cyklostezky nachází
10	DELKA_USEKU	Délka daného úseku cyklostezky
11	DELKA_UZEMI_OBCE	Délka cyklotrasy na území obce
12	DELKA_CELKEM	Délka cyklotrasy celková

3.2 Výsledky dotazníkového šetření

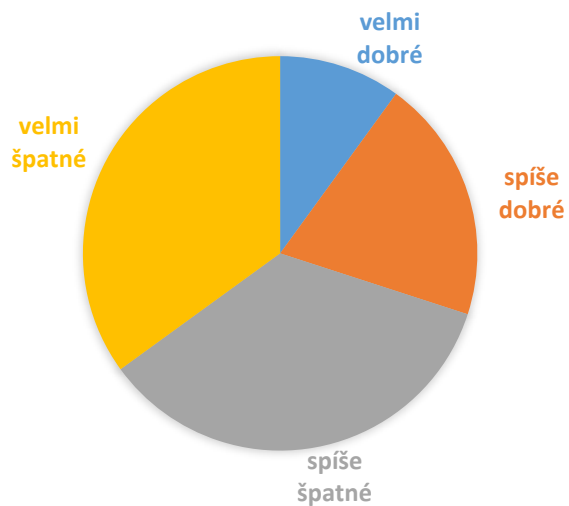
Dotazníkové šetření probíhalo od poloviny března do začátku dubna 2022 formou on-line dotazníku a doplňkové možnosti vyplnění papírového dotazníku fyzicky na úřadě obce. Dotazník vyplnilo celkem 20 občanů obce. Kompletní výsledky dotazníkového šetření jsou uvedeny ve formě tabulky (.xlsx) v přílohách strategie.



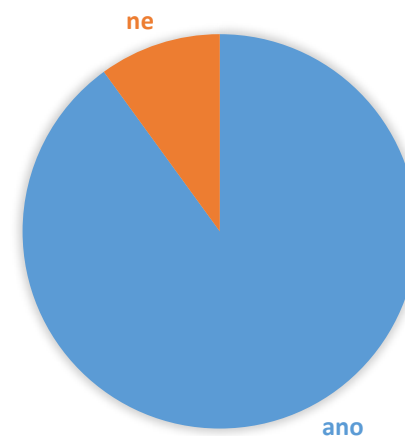
Jízda na kole pro mne znamená:



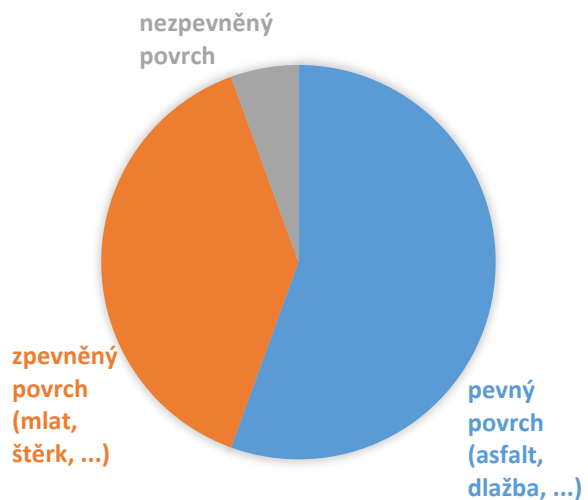
Jak hodnotíte podmínky v obci z hlediska cyklistické dopravy?



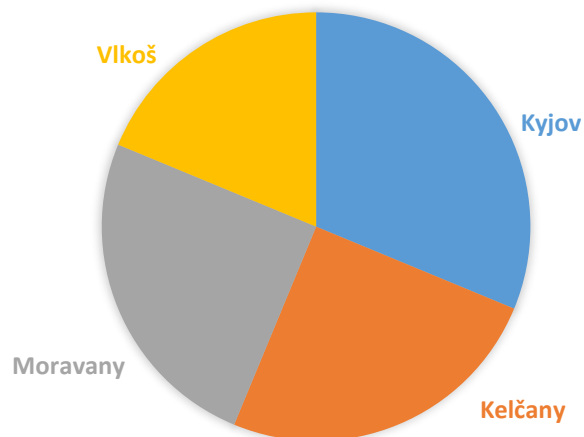
Uvítali byste vybudování cyklostezek na území obce?



Jakou formu by nové cyklostezky měly mít?



Kam by měly nové cyklostezky vést?



Uvítali byste vybudování nového přísluř. k cyklostezkám?



Otázka č. 12 – Doplnující podněty, nápady a připomínky

Vybrané odpovědi:

- Bylo by dobré navázat novou cyklostezku na některou ze stávajících v okolí.
- Zatím nemáme žádnou cyklostezku v našem okolí. Nejbližší je ve Vlkoši, tak by bylo dobré mít i v naší obci i okolních
- Na kole nejezdím, nejsem cyklista. Cyklostezky jsou ale super pro IN-LINE BRUSLE, mezi které se řadím.
- Cyklistickou stezku bych rada využívala i na brusle nikoliv jen koli
- cyklostesky by byli super ale nemeli by omezovat divokou prirodu. např. bobry za orlikem a podobně, naopak by bylo fajn kdyby rozdělili velké zemědělské bloky
- Asi důležité by bylo kdyby se tu něco budovalo, propojit obec s nějakou již stávající stezkou
- Ono kdyby šla vybudovat cyklostezka podél potoka až směrem k Vřesovicám k přehradě, to by bylo pro bruslaře taky super.
- V obci probíhají komplexní pozemkové úpravy, které mohou vyřešit pozemkově síť cyklostezek.

3.3 Strategické cíle, opatření a rozvojové aktivity

Cíl: Rozvoj infrastruktury pro cyklistiku

Opatření 1.A: Budování cyklostezek pro bezpečnou cyklodopravu

1.A.1. Stezka na Kelčany a Vlkoš

1.A.2. Stezka na Moravany

1.A.3. Propojovací stezka do obce

1.A.4. Stezka do Ježova

1.A.5. Stezka na Kostelec

1.A.6. Stezka podél Moštěnky

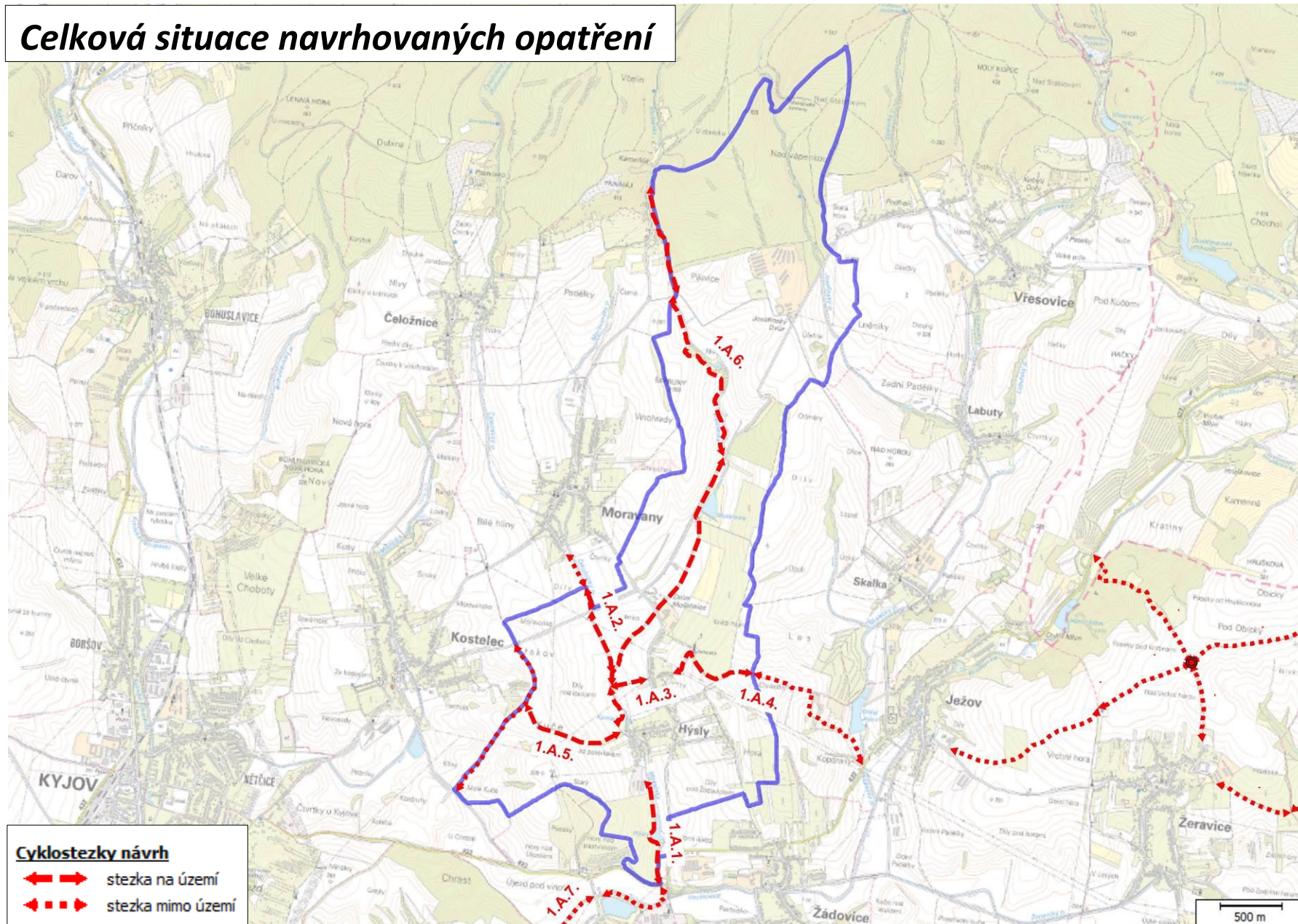
1.A.7. Propojení na Nový Dvůr

Opatření 1.B: Výstavba doprovodné infrastruktury

1.B.1. Výstavba odpočívadla s přístřeškem

1.B.2. Pořízení samoobslužné servisní stanice jízdních kol

Celková situace navrhaných opatření



4 IMPLEMENTAČNÍ ČÁST

Cíl 1: Rozvoj infrastruktury pro cyklistiku

Strategický cíl obsahuje opatření a konkrétní rozvojové aktivity vedoucí ke zvýšení bezpečnosti a komfortu pro cyklistickou dopravu na území obce. Rozvojové aktivity si kladou za cíl rozvíjet infrastrukturu pro cyklistickou infrastrukturu tak, aby umožňovala bezpečnou a komfortní jízdu na kole jak místním pro každodenní dopravu (škola, práce, nákup, ...) tak i cykloturistům.

Opatření 1.A: Budování cyklostezek pro bezpečnou cyklodopravu

- 1.A.1. Stezka na Kelčany a Vlkoš*
- 1.A.2. Stezka do Moravan*
- 1.A.3. Propojovací stezka do obce*
- 1.A.4. Stezka do Ježova*
- 1.A.5. Stezka do Kostelce*
- 1.A.6. Stezka podél Moštěnky*
- 1.A.7. Propojení na Nový Dvůr*

Opatření 1.B: Výstavba doprovodné infrastruktury

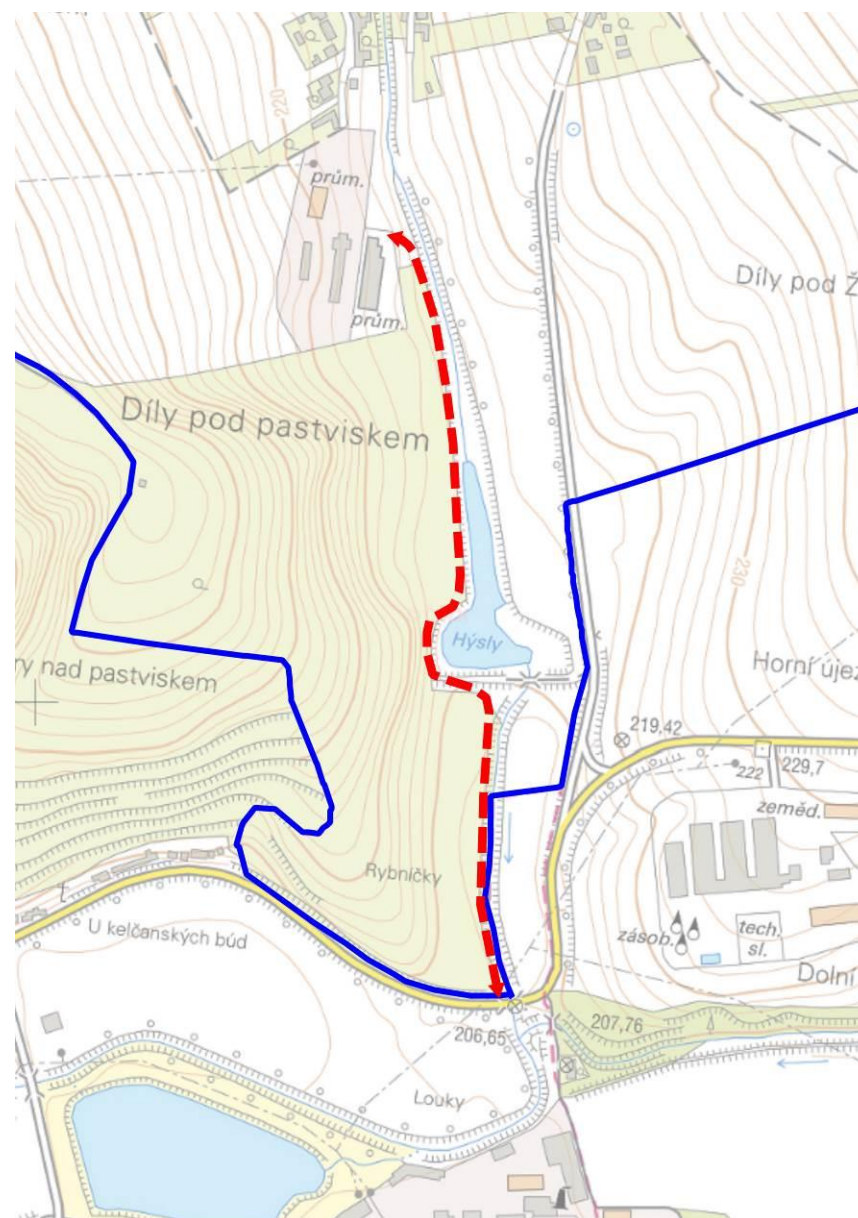
- 1.B.1. Pořízení samoobslužné servisní stanice jízdních kol*

1.A.1. Stezka na Kelčany a Vlkoš

Současná trasa Kyjovské vinařské stezky a stezky Jadrná vína Podchřibí (JVP) vede z Hýsel jižním směrem po silnici III/42210 a následně odbočují na II/422. Díky poměrně vysoké intenzitě dopravy v kombinaci s prudkou zatáčkou. Úsek, po kterém jsou na silnici II. třídy cyklotrasy vedeny je pro cyklistickou dopravu nevhodný až nebezpečný díky nepřehledné prudké zatáčce a poměrně vysoké intenzitě dopravy.

Cílem projektu je poskytnout pěším a cyklistům bezpečnou a komfortní alternativu v podobě vyhrazené stezky pro pěší a cyklisty (C9a) bez přístupu běžného provozu motorových vozidel. V případě nutnosti lze umožnit občasný přístup zemědělské techniky na přilehlé pozemky, rozsah by měl být prověřen v rámci studie proveditelnosti. Stezku bude vhodné doplnit o stromořadí doprovodné zeleně.

Stezka začíná za mostkem přes potok Moštěnka, kde ústí současné nezpevněná polní cesta, pokračuje severním směrem podél potoka sadem ve vlastnictví města Kyjov. Další úsek vede po levé straně Hýselské přehrady a pokračuje podél Moštěnky až k zemědělskému areálu na jihu obce, kde se napojuje na síť místních komunikací.



Odpovědné subjekty:

Obec Hýsly

Odhad termínu realizace:

2025-2026

Odhad finančních nákladů:

3 300 000,- Kč

Zdroje pro financování:

rozpočet obce Hýsly

S F D I

S P Ú

J M K



Délka úseku:

920 metrů

Šířka úseku:

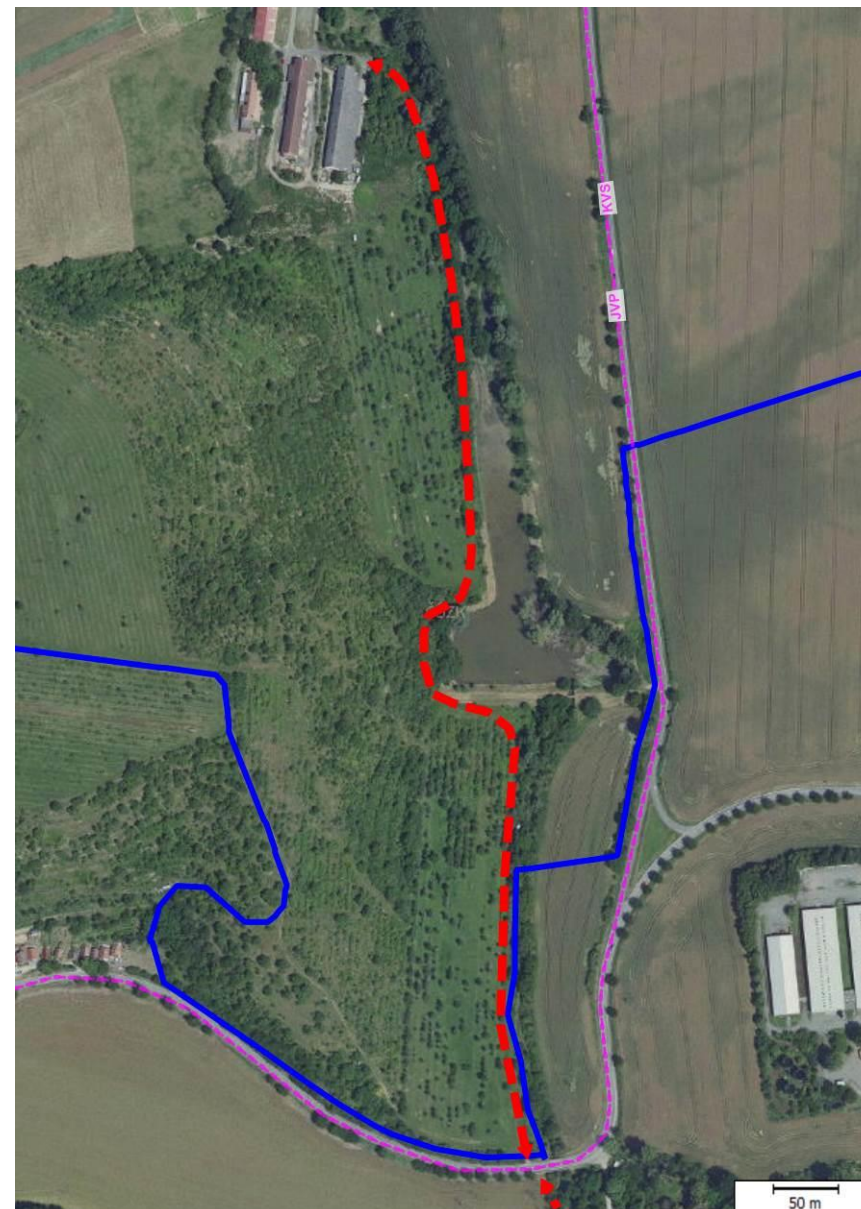
3 metry

Povrch:

asfaltobeton

Dopravní režim:

stezka pro pěší a cyklisty (C9a)

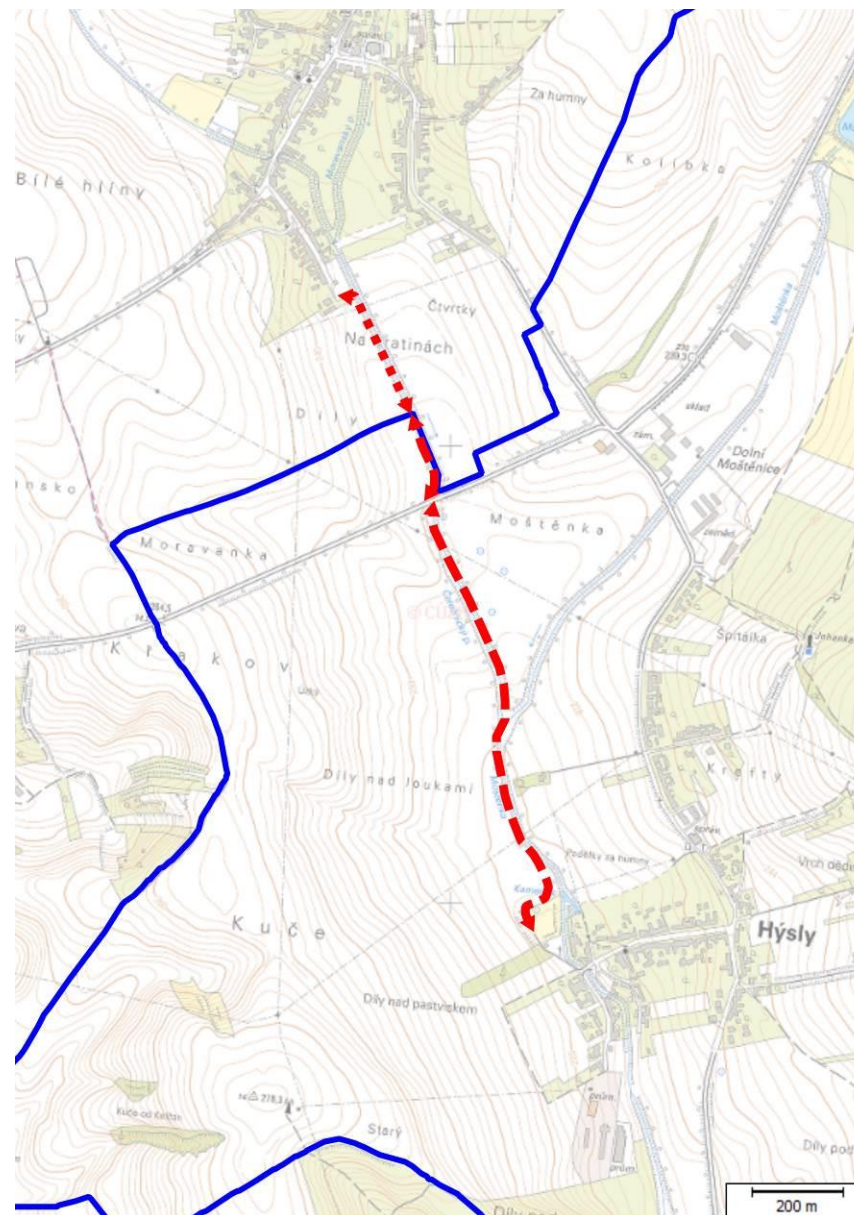


1.A.2. Stezka do Moravan

Současná trasa Kyjovské vinařské stezky a stezky Jadrná vína Podchřibí (JVP) vede z Hýsel severozápadním směrem po silnici III/42210 a III/42216. Na silnici není příliš vysoká intenzita dopravy, ale díky popularitě a sezónní vytíženosti vinařských stezek je žádoucí do budoucna vytvářet podmínky k přesunu cyklistické dopravy na vyhrazené stezky. Stejně tak zlepší prostupnost krajiny mezi sousedními obcemi také pro místní obyvatele. Menší část stezky leží na území sousední obce Moravany, proto bude k úspěšné realizaci projektu zapotřebí vzájemného dialogu a koordinace záměru a jednotlivých kroků.

Cílem projektu je poskytnout pěším a cyklistům bezpečnou a komfortní alternativu cesty po silnici v podobě vyhrazené stezky pro pěší a cyklisty (C9a) bez přístupu běžného provozu motorových vozidel.

Stezka začíná u víceúčelového hřiště s přilehlým altánem a pokračuje severozápadním směrem podél potoka Moštěnka a pásu zeleně, která jej doprovází až k silnici III/42213. Na protější straně silnice pokračuje stezka dále po pravém břehu Celožnického potoka až k napojení na síť místních komunikací v Moravanech. Na katastru sousední obce se nachází přibližně 340 metrů z celkových 1 590 metrů stezky.



Odpovědné subjekty:

Obec Hýsly

Odhad termínu realizace:

2026-2027

Odhad finančních nákladů:

5 800 000,- Kč

Zdroje pro financování:

rozpočet obce Hýsly

S F D I

S P Ú

J M K



Délka úseku:

1 590 metrů
(1 250m v Hýslech)

Šířka úseku:

3 metry

Povrch:

asfaltobeton

Dopravní režim:

stezka pro pěší a
cyklisty (C9a)

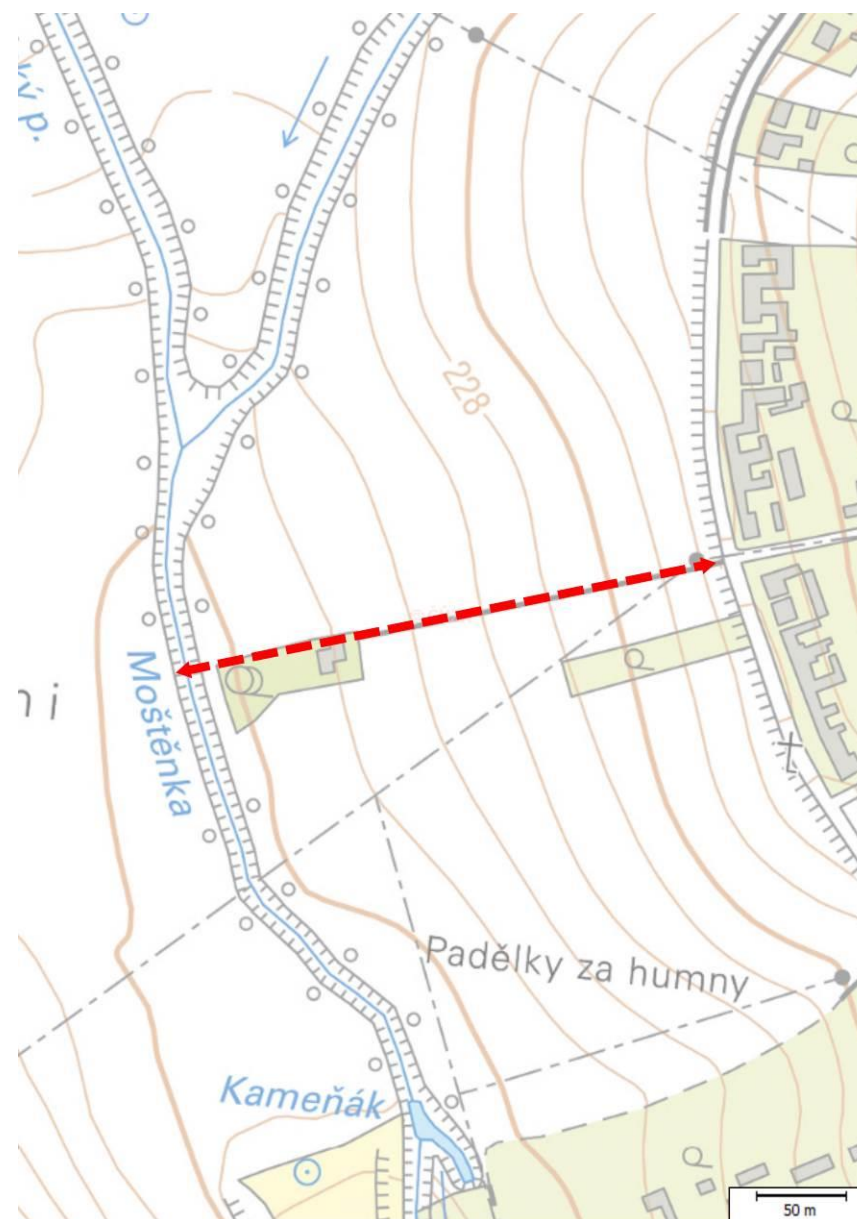


1.A.3. Propojovací stezka do obce

V současnosti se zde nachází panelová účelová komunikace, která by mohla sloužit jako propojení mezi navrhovanou stezkou podél potoka Moštěnka a dalším jejím dalším úsekem, který by měl vést kolem sochy sv. Jana Nepomuckého a vinicemi za bývalou rozhlednou Johanka.

Cílem projektu je poskytnout pěším a cyklistům bezpečné a komfortní propojení mezi dvěma navrhovanými úseky cyklostezky (projekty 1.A.2. a 1.A.5.) tak, aby nutnost využití místních komunikací se společným provozem motorových vozidel byla co možná nejnižší.

Stezka začíná odbočkou z navrhované cyklostezky 1.A.2., kde bude potřeba vybudovat lávku přes Moštěnku k objektu bývalé vodárny. Dále pokračuje východním směrem po současné panelové účelové komunikaci až k silnici III/42210. Odtud se napojuje na protější místní komunikaci, po které lze dojet k dalšímu úseku stezky vzdálenému přibližně 200 metrů.



Odpovědné subjekty:

Obec Hýsly

Odhad termínu realizace:

2026-2027

Odhad finančních nákladů:

1 000 000,- Kč

Zdroje pro financování:

rozpočet obce Hýsly

S F D I

S P Ú

J M K



Délka úseku:

310 metrů

Šířka úseku:

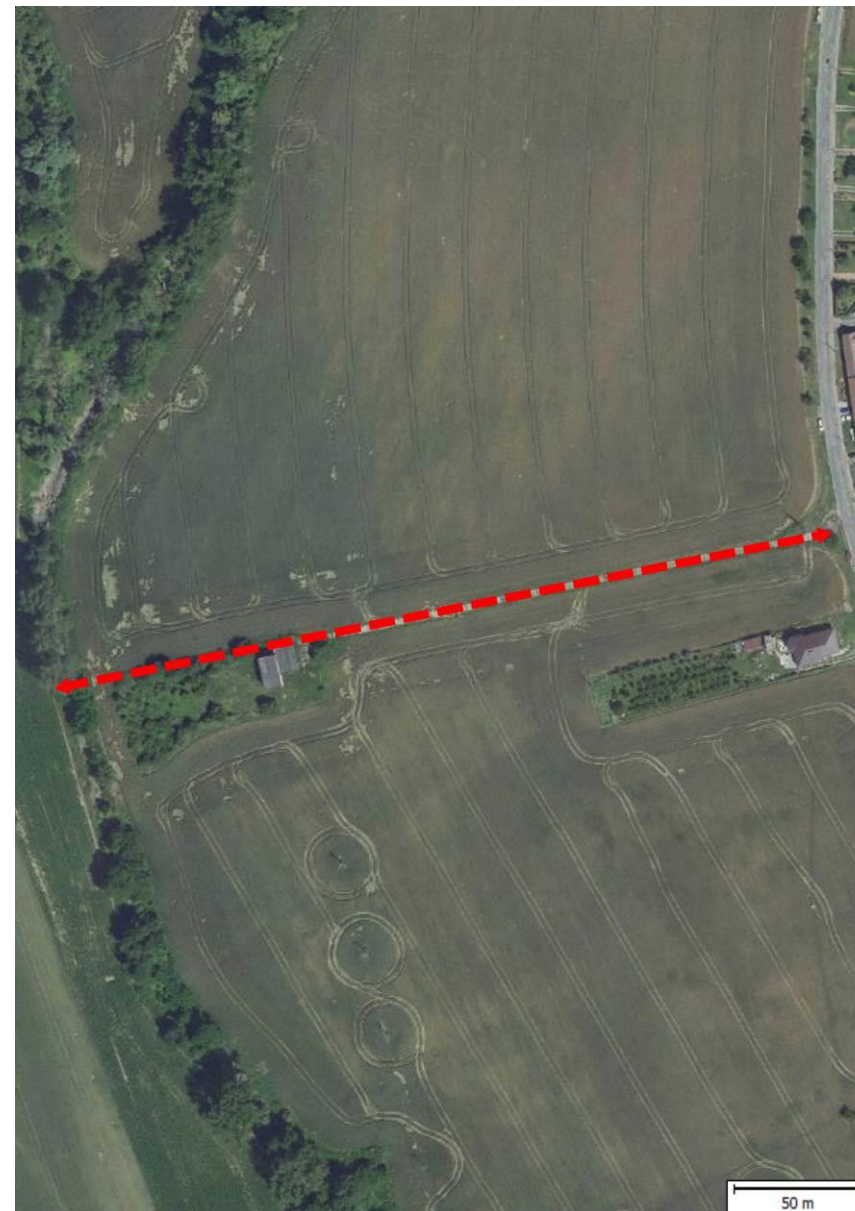
3 metry

Povrch:

asfaltobeton

Dopravní režim:

stezka pro pěší a
cyklisty (C9a)

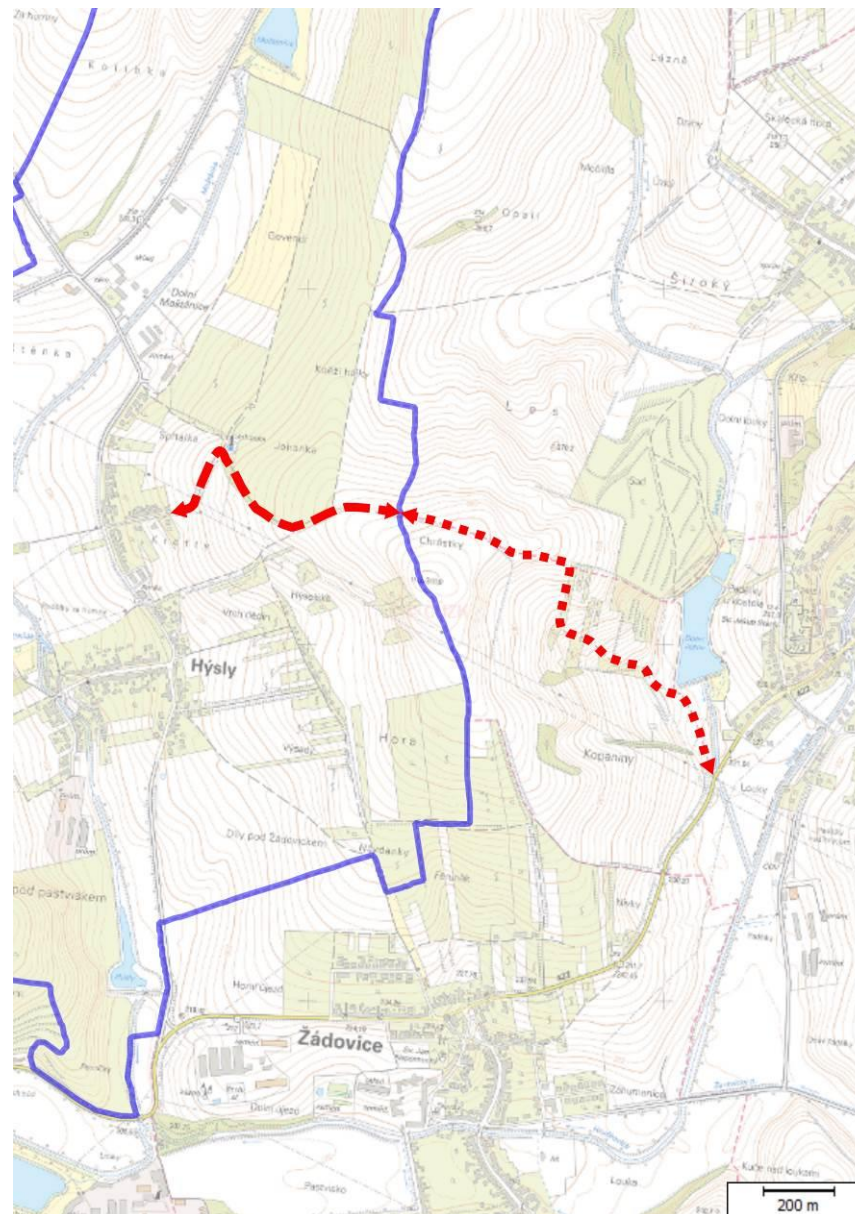


1.A.4. Stezka do Ježova

Mezi sousedními obcemi Hýsly a Ježov v současnosti nevede žádná značená cyklotrasa. Propojení pro cyklisty, respektive i pěší, je tak možná pouze po nezpevněné polní cestě do Skalky a poté po silnici do Ježova. Je tak žádoucí vybudovat přímější, bezpečnější a komfortnější alternativu k propojení těchto dvou obcí pro místní obyvatele i cykloturisty směřující i dále východním směrem na Žeravice, Těmice, Domanín či Bzenec.

Cílem projektu je poskytnout pěším a cyklistům bezpečné a komfortní propojení mezi sousedními obcemi Hýsly a Ježov, v kombinaci s dalšími plánovanými cyklostezkami na východ od řešeného území bude možné se bezpečně, s minimálním podílem komunikací ve společném provozu s motorovou dopravou, dostat až do Bzence, Moravského Písku či Veselí nad Moravou.

Stezka začíná na místní komunikaci naproti navrhované stezce z projektu 1.A.3. a pokračuje po polní cestě kolem stávajícího odpočinkového místa s přístřeškem nedaleko zaniklé rozhledny Johanka. Odtud směřuje východním směrem po stávající nezpevněné polní k odbočce vpravo k nové rozhledně Súsedská. Zde stávající polní cesta směrem na Ježov končí, proto bude nutné zbudovat cestu novou, která pokračuje vyznačeným směrem po hranicích katastrů Ježova a Skalky a dále se stáčí jihovýchodním směrem okolo VN Dolní Ježov a pokračuje až k silnici II/422.



Odpovědné subjekty:

Obec Hýsly

Obec Ježov

Odhad termínu realizace:

2027-2028

Odhad finančních nákladů:

3 200 000,- Kč

Zdroje pro financování:

rozpočet obce Hýsly

rozpočet obce Ježov

S F D I

S P Ú

J M K



Délka úseku:

2 200 metrů
(860m v Hýslech)

Šířka úseku:

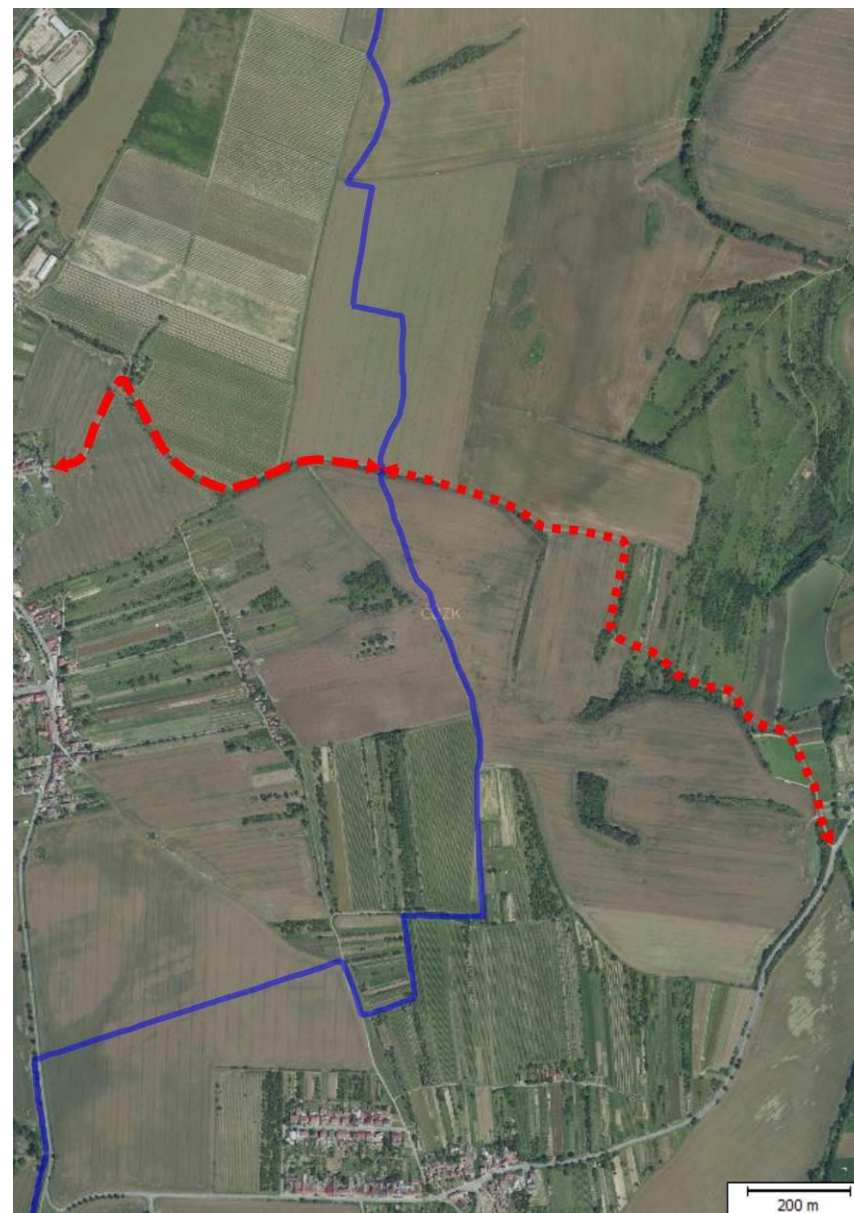
3 metry

Povrch:

válcovaná
šotolina

Dopravní režim:

polní cesta +
zákaz vjezdu
motorových
vozidel (B19)

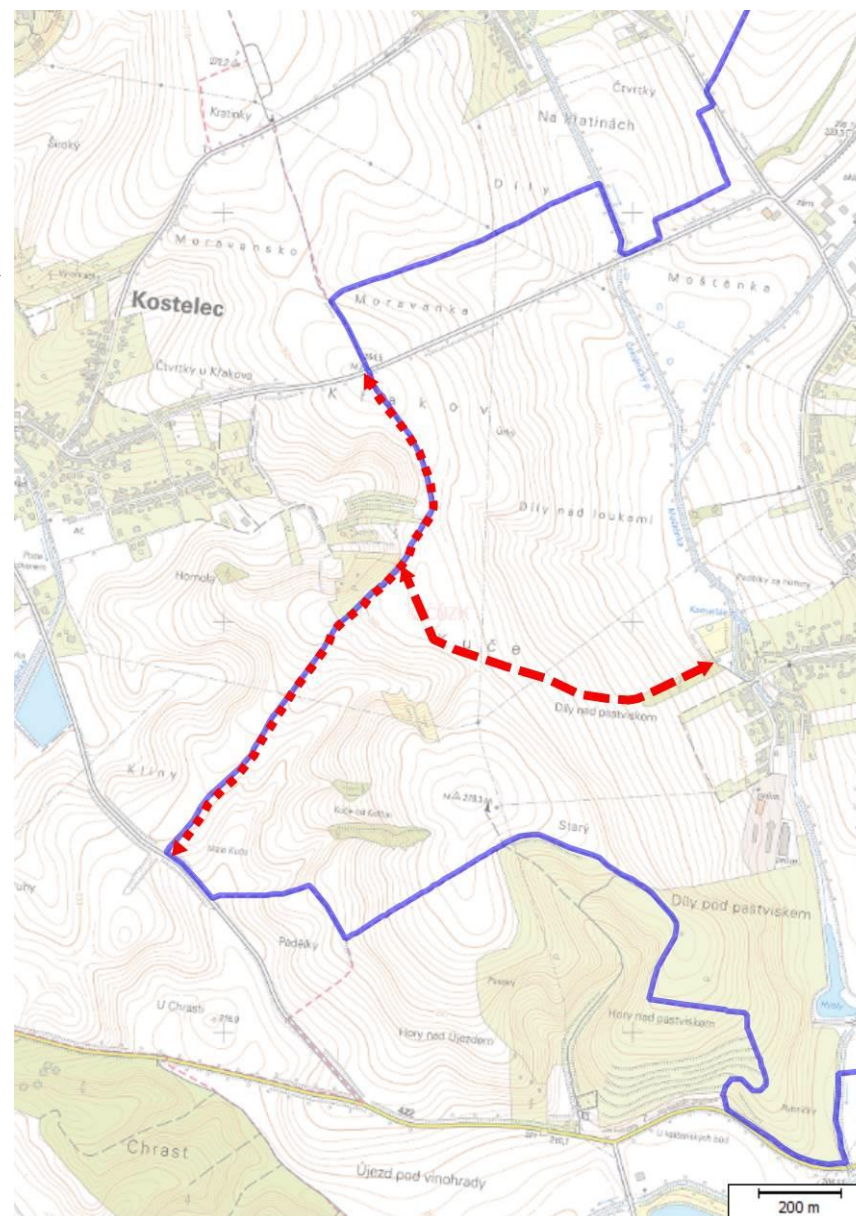


1.A.5. Stezka do Kostelce

Mezi sousedícími obcemi Hýsly a Kostelec vede v současné době pouze silnice III/42213, jejíž trasa nevede přímým směrem mezi oběma sídly a cestu na kole tak prodlužuje. V současné době probíhají na území obou obcí komplexní pozemkové úpravy, které kromě celkového řešení krajiny a narovnání vlastnických vztahů řeší také obnovení sítě polních cest pro zlepšení prostupnosti krajiny. Vybrané polní cesty budou využity jako cyklistické komunikace pro navrhované spojení do Kostelce, což ušetří náklady na výstavbu nové nákladné cyklostezky.

Cílem projektu je poskytnout pěším a cyklistům přímé, bezpečné a komfortní propojení mezi sousedními obcemi Hýsly a Kostelec, přes který se lze snadno dostat dále do Kyjova.

Cyklistická komunikace začíná u víceúčelového hřiště a pokračuje podél nově vysázeného stromořadí západním směrem, kde se napojuje na další cestu projektovanou v KPÚ. Ta cyklisty dovede buď severním směrem do Kostelce a dále do Kyjova nebo jihozápadním směrem, kde lze krátkým úsekem po silnici traverzovat na cyklotrasu vedoucí do Vlkoše a dále do mikroregionu Nový Dvůr.



Odpovědné subjekty:

Obec Hýsly
Obec Kostelec

Odhad termínu realizace:

2026

Odhad finančních nákladů:

3 300 000,- Kč



Zdroje pro financování:

rozpočet obce Hýsly
rozpočet obce Kostelec
S P Ú

Délka úseku:

2 370 metrů

Šířka úseku:

3 metry

Povrch:

válcovaná
šotolina

Dopravní režim:

polní cesta +
zákaz vjezdu
motorových
vozidel (B19)

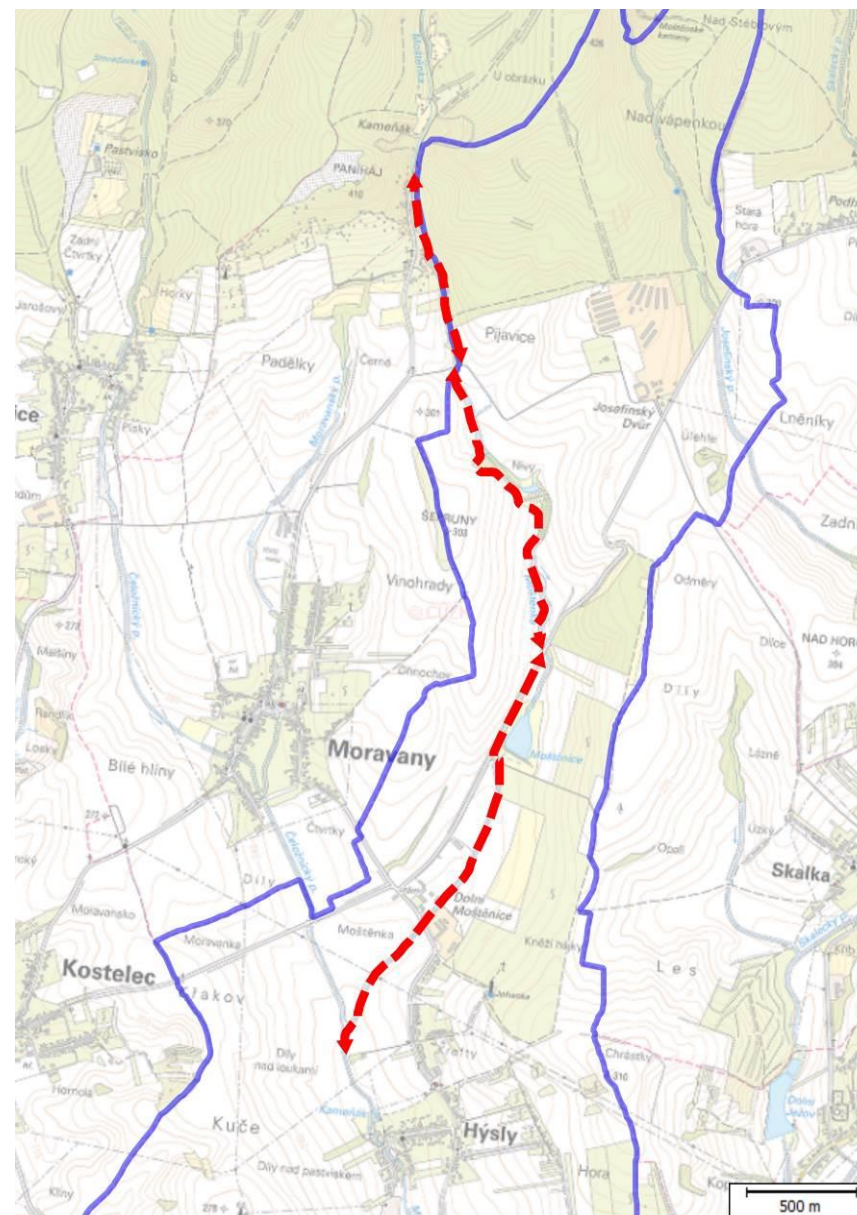


1.A.6. Stezka podél Moštěnky

Na severo-jihní ose v současnosti neexistuje alternativní propojení pro bezmotorovou dopravu, jehož trasa by vedla mimo silnici III/42213. Údolí potoka Moštěnka přitom nabízí ideální terénní podmínky a vede atraktivní lokalitou kolem mokřadů na v.n. Kameňák, jež jsou stanovištěm populace bobra evropského, který zde mimoděk napomáhá vytvářet unikátní biotop. V současné době po navržené stopě s výjimkou nejsevernějšího úseku od III/42215 dále, kudy vede v současnosti nezpevněná polní cesta.

Cílem projektu je poskytnout pěším a cyklistům bezpečné a komfortní propojení na severo-jihní ose navazující na navrhovanou stezku z jihu (1.A.1. a 1.A.7.). Navrhovaná asfaltobetonová stezka pro pěší a cyklisty (C9a) o šířce 3 metry propojí území Hýsel s nížinatým územím na jihu, vhodným spíše pro nenáročnou cykloturistiku a Chřibskou vrchovinou, která osloví cyklisty hledající náročnější výzvy.

Navrhovaná stezka odbočuje z plánované stezky do Moravan a vede proti toku Moštěnky po jejím levém břehu. V úseku podél areálu zámku Dolní Moštěnice prochází nyní hustou neudržovanou vegetací. V dalším úseku vede mezi nádrží Moštěnka a silnicí III/42213. Za nádrží stezka pokračuje na protější straně silnice severozápadním směrem mezi potokem po pravé straně a ornou půdou po levé. Tudy vede až k silnici III/42215, na jejíž protější straně pokračuje po současné nezpevněné polní cestě až ke studánce Na Kameňáku.



Odpovědné subjekty:

Obec Hýsly

Odhad termínu realizace:

2028-2029

Odhad finančních nákladů:

14 000 000,- Kč

Zdroje pro financování:

rozpočet obce Hýsly

S F D I

S P Ú

J M K



Délka úseku:

4 600 metrů

Šířka úseku:

3 metry

Povrch:

asfaltobeton

Dopravní režim:

stezka pro pěší a cyklisty (C9a)

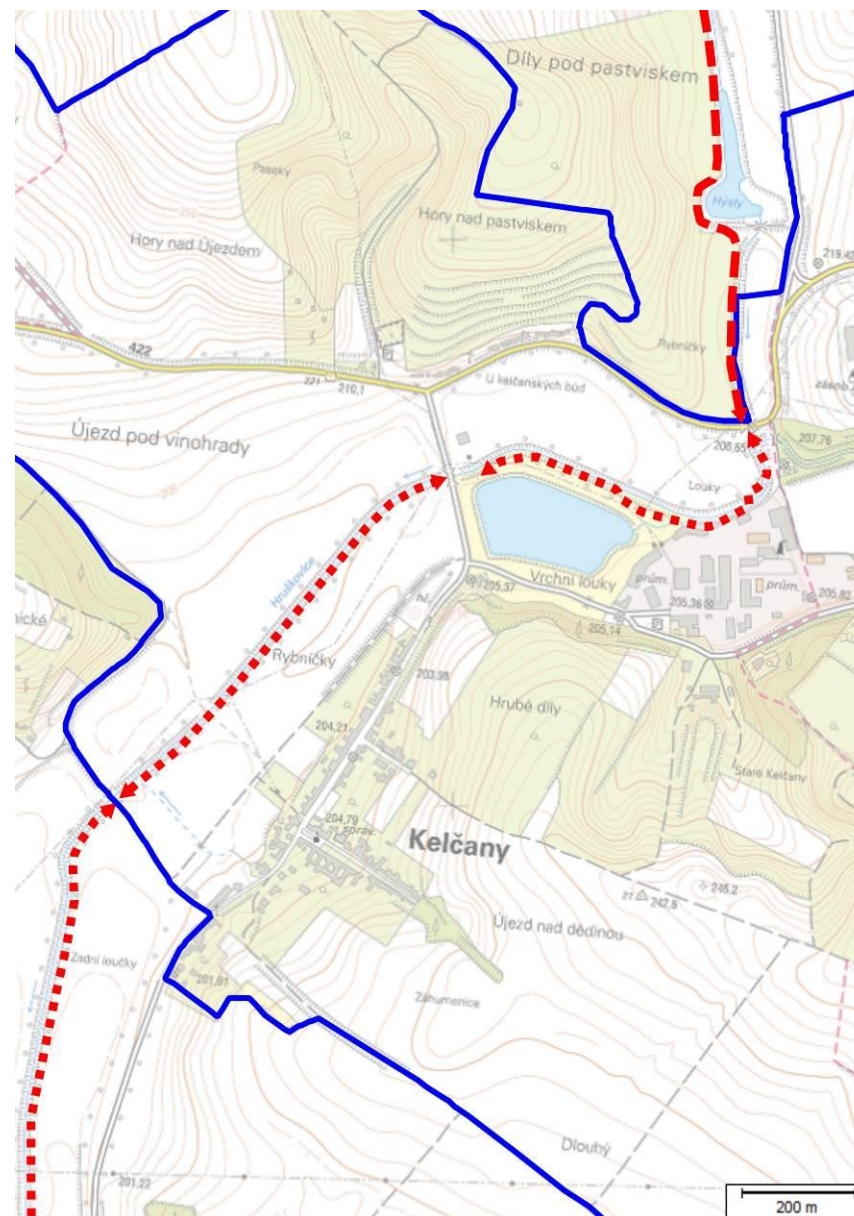


1.A.7. Propojení na Nový Dvůr

Spojení pro bezmotorovou dopravu jižním směrem od Hýsel na mikroregion Nový Dvůr je v současnosti zajištěno po nevyhovujícím úseku silnice II/422 a dále po silnici III/42211 přes Kelčany do Vlkoše. Celá trasa navrhované stezky se nachází na území okolních obcí, bude tedy nutné s nimi o návrhu zahájit dialog a jednotlivé záměry dále koordinovat s vedením Kelčan a Vlkoše.

Stěžejním cílem projektu je poskytnout bezpečné, komfortní a přímé propojení mezi územím mikroregionu Nový Dvůr a vrchovinou Chříby přes území Kelčan a Hýsel tak, aby se v maximální možné míře vyhýbalo komunikacím se společným provozem motorové dopravy.

Navrhovaná cyklostezka pro chodce a cyklisty (C9a) začíná na protější straně silnice od projektu 1.A.1. a pokračuje podél toku Hruškovice, kolem Kelčanské vodní nádrže, u té překoná silnici II/42211 a dále navazuje na tok Hruškovice, podél kterého vede až do Vlkoše. Odtud se lze již napojit na stezku vedoucí do Vracova a Bzence či dále do mikroregionu Nový Dvůr po zdejších plánovaných cyklostezkách.



Odpovědné subjekty:

Obec Hýsly

Obce Kelčany a Vlkoš

Odhad termínu realizace:

2027-2028

Odhad finančních nákladů:

9 500 000,- Kč

Zdroje pro financování:

rozpočet obce Kelčany

rozpočet obce Vlkoš

S F D I

S P Ú

J M K



Délka úseku:

1 500m Kelčany

1 250m Vlkoš

Šířka úseku:

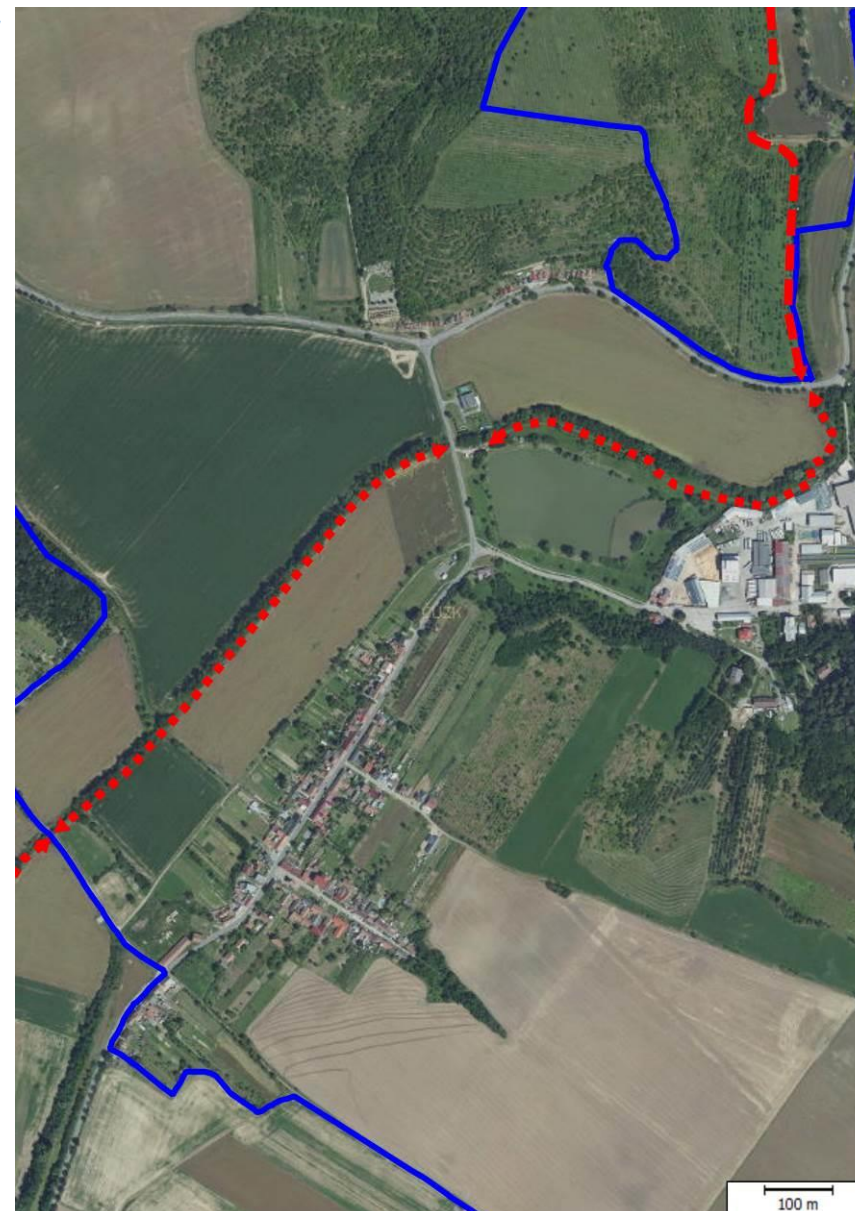
3 metry

Povrch:

asfaltobeton

Dopravní režim:

stezka pro pěší a
cyklisty (C9a)



1.B.1. Pořízení samoobslužné servisní stanice jízdních kol

Odpovědné subjekty:

Obec Hýsly

Odhad termínu realizace:

2023

Odhad finančních nákladů:

40 000,- Kč

Zdroje pro financování:

rozpočet obce Hýsly

Pořízení a vhodné umístění samoobslužné servisní stanice na jízdní kola přispěje ke komfortu a v důsledku, díky možnosti uvedení kola do ideálního technického stavu, také k bezpečnosti cyklistů. Podle zvolené varianty může obsahovat sadu nářadí, vzduchovou pumpu i dobíjecí stanici elektrokol.

Cílem opatření je pořízení a umístění samoobslužné servisní stanice pro jízdní kola na vhodném, veřejně přístupném místě, kde jej bude moci k základním opravám a údržbě jízdních kol moci využít co nejvíce cyklistů. Určená je zejména cykloturistům bez zázemí v Hýslech, proto se doporučuje na její existenci upozornit umístěním ukazatele na vhodné místo. Umístěna může být například jednoho z odpočinkových altánů, u obecního úřadu či rozhledny.



Stojan firmy *ibombo*, realizované např. v Brně (*ibombo.eu*)

5 ZÁVĚR

5.1 Zdroje

Odhady rozpočtů na vybudování cyklostezek byly stanoveny na základě databáze **Cenové ukazatele ve stavebnictví pro rok 2021** a analýzy několika obdobných projektů realizovaných v minulých letech. Skutečná finanční náročnost investic se může lišit v závislosti na ekonomických podmínkách v době realizace.

Koncepční dokumenty a legislativa:

Plán rozvoje obce na období let 2017 – 2023, MMR, OBCEPRO (2017)

Koncepce rozvoje cyklodopravy v Jihomoravském kraji, Centrum dopravního výzkumu v.v.i. (2016)

Národní strategie rozvoje cyklistické dopravy České republiky pro léta 2013-2020, Ministerstvo dopravy (2013)

Architektonická studie „Naučné stezky Hovoransko“, Atelier per partes s.r.o., 2018

Mapové a další podklady:

Datová sada Českého statistického úřadu – Sčítání lidu domů a bytů SLDB2011, Český statistický úřad

Data o vyjížděci za zaměstnáním a studiem; Základní demografická data obce, Český statistický úřad

Mapový podklad – ZM200, 2022 © Český úřad zeměměřický a katastrální, www.cuzk.cz

Mapový podklad – ZM100, 2022 © Český úřad zeměměřický a katastrální, www.cuzk.cz

Mapový podklad – ZM50, 2022 © Český úřad zeměměřický a katastrální, www.cuzk.cz

Mapový podklad – ZM25, 2022 © Český úřad zeměměřický a katastrální, www.cuzk.cz

Mapový podklad – ZM10, 2022 © Český úřad zeměměřický a katastrální, www.cuzk.cz

Mapový podklad – Ortofoto ČÚZK, 2022 © Český úřad zeměměřický a katastrální, www.cuzk.cz

OpenStreetMaps – OpenCycleMap, 2022 © OpenStreetMaps, www.openstreetmap.cz

Analýza výškopisu – Analýza výškopisu 2022 © Český úřad zeměměřický a katastrální, ags.cuzk.cz/av